

2 апреля 2010 г.

ВНУТРЕННИЙ РЫНОК

Николай Подгузов

- Рублевые облигации: все не так уж и дорого

КРЕДИТНЫЕ КОММЕНТАРИИ

ЭКОНОМИКА

Алексей Моисеев

- Агентство S&P пересматривает прогнозы по рейтингам российских банков, но остается чрезмерно консервативным
- Финансовая отчетность Банка «Халык» за 2009 г.: тенденции все те же
- Утвержден план реструктуризации долговых обязательств Темирбанка
- В марте правительство использовало средства Резервного фонда
- Объем золотовалютных резервов сократился из-за переоценки
- Первая оценка ВВП за четвертый квартал 2009 г.
- Золотовалютные резервы Украины в марте увеличились до USD25.1 млрд

ВНУТРЕННИЙ РЫНОК

Николай Подгузов +7 495 783 5673

Рублевые облигации: все не так уж и дорого

- **Благоприятная рыночная конъюнктура.** Ситуация на рынке рублевых облигаций с начала года остается позитивной. Ралли продолжалось в течение всего первого квартала, и доходности долговых инструментов снизились на 120-170 б. п., вновь приблизившись к уровням, наблюдавшимся до начала кризиса. Например, доходность выпуска Москва-56 с погашением в 2016 г. опустилась с 9.3% до 7.6%.
- **Доходности вернулись к докризисному уровню.** Со снижением доходностей растет искушение зафиксировать прибыль, однако мы отмечаем, что все факторы поддержки для рынка рублевых облигаций по-прежнему в силе, и считаем, что в ближайшие три-шесть месяцев их влияние сохранится.
- **Что дальше?** Абсолютная величина доходностей рублевых инструментов сейчас низкая, однако мы не считаем их переоцененными, учитывая инфляцию, а также нынешний уровень процентных ставок Банка России и ставок NDF. Более того, поскольку Банк России, по всей видимости, будет и далее снижать ключевые процентные ставки в целях стимулирования экономического роста, мы полагаем, что доходности внутренних облигаций продолжают падать.
- **Мы ожидаем, что ралли продолжится.** По нашим прогнозам, доходность ОФЗ и облигаций самых надежных эмитентов к середине года снизится еще на 100-150 б. п. Наибольший интерес, на наш взгляд, представляют долгосрочные государственные долговые обязательства.
- **АИЖК – наш фаворит в первом эшелоне.** Мы полагаем, что в сегменте квазисуверенных бумаг опережающую динамику продемонстрируют облигации АИЖК. В частности, мы выделяем выпуски АИЖК-12, АИЖК-13, АИЖК-14 и АИЖК-15 с плавающей ставкой купона, привязанной к ставке рефинансирования Банка России.
- **Облигации горнодобывающих и металлургических компаний будут и далее показывать динамику лучше рынка.** Полный список всех рекомендованных нами долговых обязательств, включая выпуски с более высокой доходностью, не имеющие рейтингов, представлены в отчете. Мы обращаем особое внимание на инструменты эмитентов горнодобывающей промышленности и металлургии, которые, на наш взгляд, имеют самый большой потенциал роста.
- С полной версией отчета можно ознакомиться по ссылке: *«Рублевые облигации: все не так уж и дорого»*.

Николай Подгузов
Телефон: 783 5673

ВНЕШНИЙ РЫНОК

Николай Подгузов +7 495 783 5673

Страна	EMBI+	Изменение, %			EMBI+спред	Изменение за день, б.п.	
		1-День	1-Неделя	С начала года по сегодняшний день			
EMBI+ Global	511.5	0.12	0.13		19.1	248.6	-2.46
Аргентина	114.9	0.020	1.03		4.40	646.0	0.00
Бразилия	763.1	0.010	0.010		17.8	184.0	-1.00
Мексика	443.0	0.090	-0.35		18.5	129.0	-1.00
Россия	572.5	0.24	0.050		22.6	147.0	-5.00
RUBI CORP	260.3	0.0070	0.00		16.4	315.0	-1.00
ЮАР	183.0	0.17	-0.65		2.64	152.0	-5.00
Турция	349.0	0.020	-0.100		6.57	205.0	-1.00
Украина	279.2	0.020	0.35		50.1	468.0	-1.00

Агентство S&P пересматривает прогнозы по рейтингам российских банков, но остается чрезмерно консервативным

Агентство S&P вчера изменило прогноз по рейтингам 14 российских банков и финансовых организаций с «негативного» на «стабильный», что, на наш взгляд, не окажет существенного влияния на отношение рынка к этим эмитентам. Более важными мы считаем комментарии агентства о ситуации в российской банковской системе – они представляются несколько более позитивными, чем ранее. Вместе с тем, следует отметить, что S&P остается самым консервативным из трех рейтинговых агентств в оценке российской банковской системы, по-прежнему сосредоточивая внимание на вероятности понижения рейтингов, а не на сроках их повышения.

Основные позитивные моменты, которые S&P отмечает в своем комментарии, – это мероприятия правительства по стабилизации банковского сектора и увеличение возможностей банков по абсорбированию убытков благодаря существенно объему резервов, сформированному во втором полугодии 2008 г. и в 2009 г. В то же время, агентство по-прежнему считает проблемы качества активов одним из основных ограничений для банковского сектора: по его оценкам, доля проблемных кредитов в банковской системе России составляет почти 40%. На наш взгляд, выводы S&P существенно запаздывают по отношению к экономическому циклу. Большинство банков, которые в настоящее время публикуют отчетность за 2009 г., показывают, что этап наиболее значительного ухудшения качества кредитных портфелей уже преодолен. Что касается реструктурированных кредитов (которые S&P также относит к проблемным), большинство банков отмечают отсутствие существенной разницы между накопленным и полученным процентным доходом, что свидетельствует о позитивной динамике реструктурированных кредитов. Таким образом, оценка проблемных кредитов агентством S&P представляется нам излишне пессимистичной.

Максим Раскосов
Телефон: 662 5612

Финансовая отчетность Банка «Халык» за 2009 г.: тенденции все те же

Банк «Халык» вчера опубликовал финансовые показатели за 2009 г. по МСФО. Представленные показатели свидетельствуют о сохранении наблюдавшихся ранее тенденций: банк по-прежнему имеет избыточный запас ликвидности, стагнация его кредитного портфеля продолжается, а резервы растут. Ниже мы приводим анализ основных финансовых показателей и наши выводы по итогам телеконференции банка.

- Объем активов в четвертом квартале уменьшился на 5.3% на фоне оттока 78 млрд тенге по корпоративным депозитам и погашения выпущенных долговых обязательств.
- Банк все еще имеет избыточный объем ликвидности: доля ликвидных средств в его активах составляет почти 35%. В расчет показателя мы включили большую часть портфеля ценных бумаг, который представлен главным образом инструментами Национального банка Казахстана и Министерства финансов. В четвертом квартале банк разместил часть ликвидных активов в ценные бумаги, в результате чего портфель ценных бумаг увеличился практически вдвое. Что касается обязательств, до 2013 г. банку не предстоит совершать больших выплат в рамках погашения «оптового» финансирования.
- Общий объем кредитного портфеля в четвертом квартале 2009 г. сохранился на прежнем уровне. Доля проблемных кредитов (NPL) при отнесении к данной категории кредитов с просрочкой платежа на 30 дней и более составила 19% (-0.7 п. п. относительно третьего квартала). Доля кредитов с просрочкой платежа на 90 дней и более увеличилась на 0.2 п. п. до 16.7%. По заявлению руководства, ожидается, что доля NPL в целом будет стабильной какое-то время, быстро улучшения качества активов не прогнозируется. К концу 2009 г. коэффициент резервирования достиг 15.5%, и, по оценкам банка, увеличится еще 3 п. п. в 2010 г., что означает, что уровень резервов будет соответствовать уровню NPL. Разница в 26% между процентами накопленными и полученными в 2009 г. (против 13% в 2008 г.) может предполагать, что не все проблемы качества активов уже видны в отчетности. Возможно, это также связано с реструктуризацией кредитов: по данным банка, к концу года доля реструктурированных кредитов в его портфеле составила 14.5%.
- Банк «Халык» прогнозирует увеличение портфеля кредитов в 2010 г. на 10%. Тем не менее, в первом квартале объем кредитного портфеля продолжал сокращаться. Банк также сообщает о возможном участии в новых государственных программах, направленных на развитие экономики.
- По нашим оценкам, в четвертом квартале чистая процентная маржа сократилась на 80 б. п. до 6%. Снижение показателя частично связано с ростом портфеля ценных бумаг с более низкой доходностью в целях повышения активов, приносящих процентный доход. Однако чистый процентный доход до отчислений в резервы также сократился на 9% относительно третьего квартала.
- Депозиты фонда «Самрук-Казына» и его дочерних структур (в частности, КазМунайГаза) остаются основными источниками финансирования. Их объем составил USD3.2 млрд, или 55% от общего объема корпоративных депозитов на конец 2009 г. По данным руководства Банка «Халык», ранее ожидалось, что КазМунайГаз может частично изъять депозиты в банке. Тем не менее, в настоящее время банк уже не прогнозирует существенный отток депозитов благодаря высоким ценам на нефть.

Хотя в течение некоторого времени на рынке обсуждалось возможное размещение нового выпуска еврооблигаций Банка «Халык», в ближайшем будущем – в отсутствие угрозы снятия депозитов КазМунайГаза – по заявлению руководства банка, размещение еврооблигаций не планируется. Принимая во внимание избыточный запас ликвидности, мы не видим экономических причин для выпуска новых долговых инструментов, если оттока депозитов КазМунайГаза не произойдет. В настоящее время облигации Банка «Халык» (доходность к погашению в 2013 г. составляет 6.5-6.7%) торгуются на одном уровне с обязательствами ведущих российских частных банков, в связи с чем мы нейтрально оцениваем их перспективы.

Андрей Марков
Телефон: 725 5229

Утвержден план реструктуризации долговых обязательств Темирбанка

Темирбанк объявил вчера, что 31 марта в ходе второго собрания держатели его еврооблигаций одобрили план реструктуризации, который затем был утвержден общим собранием кредиторов. В поддержку реструктуризации проголосовало 93.71% кредиторов, что выше необходимого порога в две трети голосов. В тот же день банк подал одобренный кредиторами план реструктуризации регулятору на утверждение. После этого документ будет передан в специализированный суд для проведения окончательного слушания и утверждения. В соответствии с графиком, предоставленным Темирбанком в последней версии информационного меморандума, окончательное слушание в суде должно состояться до конца апреля, после чего банк определит дату реструктуризации (когда состоится распределение новых облигаций, денежных средств и акций). Принимая во внимание тот факт, что банк должен уведомить о дате реструктуризации по крайней мере за 30 дней до ее начала, мы полагаем, что, по всей вероятности, она будет назначена на май 2010 г. Хотя положительное решение кредиторов в отношении плана реструктуризации было ожидаемым, оно устраняет опасения относительно возможной ликвидации банка.

Андрей Марков
Телефон: 725 5229

ЭКОНОМИКА

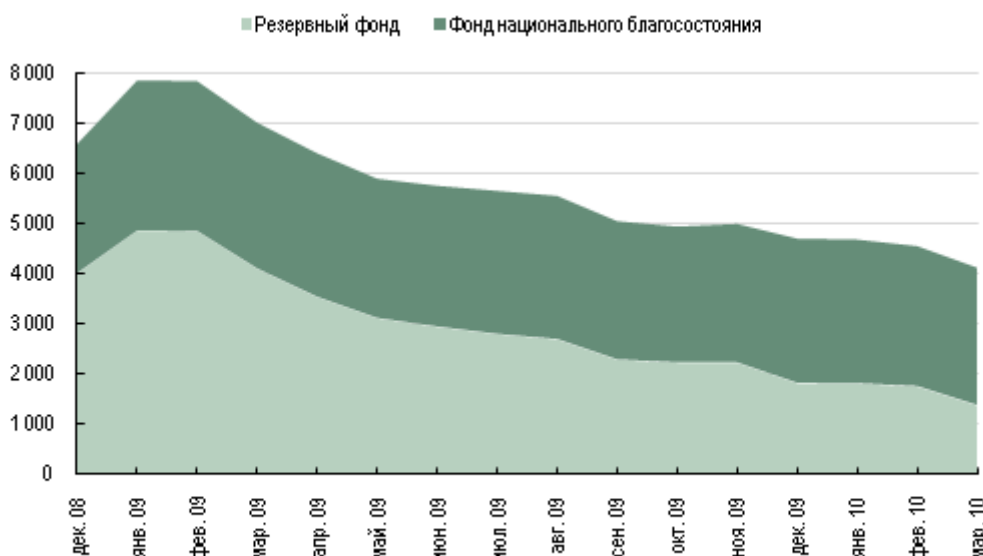
Алексей Моисеев +7 495 258 7946

В марте правительство использовало средства Резервного фонда

Министерство финансов первого апреля представило мартовские данные о Резервном фонде и Фонде национального благосостояния. На первое апреля объем Резервного фонда составил 1.55 трлн. руб. (USD52.9 млрд), а Фонда национального благосостояния – 2.63 трлн. руб. (USD89.6 млрд). В марте впервые в 2010 г. государство прибегло к средствам Резервного фонда для покрытия дефицита федерального бюджета. Согласно пресс-релизу, Министерство финансов направило около 170 млрд руб. на финансирование дефицита бюджета, что намного ниже нашего прогноза (на уровне примерно 300-400 млрд руб.). Однако, в соответствии с недавним заявлением главы Федерального казначейства Р. Е. Артюхина, денежные власти решили не принимать мер в связи с тем, что объем средств на едином счете федерального бюджета опустился ниже нормативного уровня, и не использовали дополнительные средства (особенно из Резервного фонда) для восстановления остатка по счету до нормативного показателя.

Таким образом, динамика показателей российского федерального бюджета в марте соответствует февральским данным: темпы расходования бюджетных средств остались прежними. Первого апреля Федеральное казначейство опубликовало статистику по бюджетным параметрам за февраль. На наш взгляд, власти считают трансферты региональным бюджетам и Пенсионному фонду приоритетными задачами в начале года, поскольку те уже получили 25% от предусмотренных в 2010 г. средств. В феврале Минфин перечислил внебюджетным фондам 44% расходов за месяц. С другой стороны, некоторые статьи бюджета (в том числе национальная экономика) отстают от плана, что может обусловить традиционное ускорение расходования бюджетных средств в конце года, а это несет дополнительные инфляционные риски из-за роста денежного предложения за счет средств федерального бюджета (соответствующая денежная эмиссия может не быть стерилизована) и поддержки совокупного спроса за счет государственных закупок.

Динамика государственных фондов, млрд руб.



Источник: Министерство финансов

Антон Никитин
Телефон: 258 7770 x7560

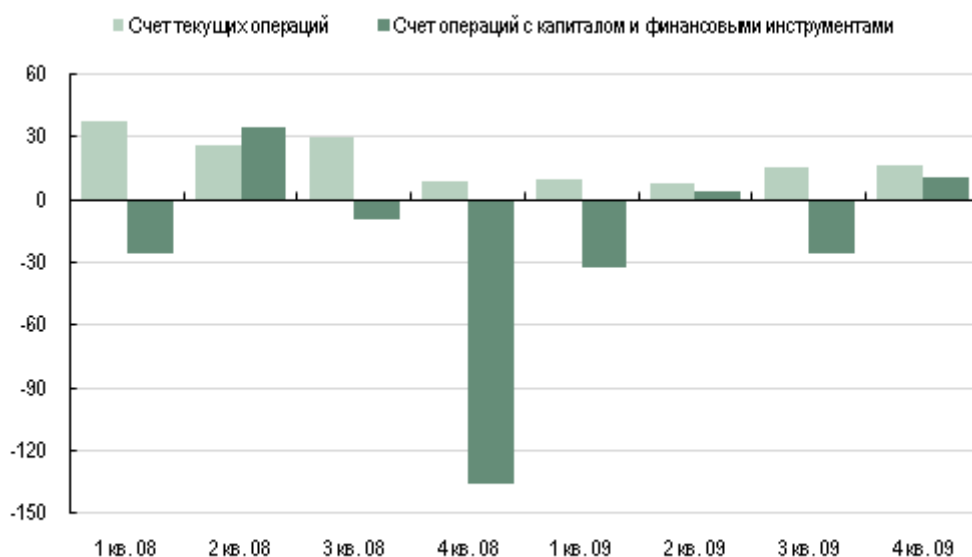
Объем золотовалютных резервов сократился из-за переоценки

Банк России первого апреля опубликовал еженедельную статистику по объему золотовалютных резервов. За неделю с 22 по 26 марта резервы сократились с USD448.2 млрд до USD444.0 млрд. На фоне опасений, связанных с ситуацией в Греции, курс евро относительно доллара США снизился на 2.5%, британского фунта – на 2.2%. В конечном итоге переоценка золотовалютных резервов, по нашим расчетам, могла способствовать их сокращению на USD5.5-6.0 млрд. Остальные факторы способствовали росту резервов.

Курс рубля относительно бивалютной корзины колебался в диапазоне 33.90-34.35, что предполагает, что Банк России не проводил интервенций на границах коридора. Тем не менее, плановые ежедневные покупки валюты могли способствовать пополнению резервов на USD1 млрд. Еще USD0.5-1 млрд мы связываем с традиционными колебаниями остатков средств кредитных организаций на корреспондентских счетах.

В соответствии с недавно опубликованными данными по платежному балансу за 2009 г., сальдо счета текущих операций в четвертом квартале 2009 г. составило USD16.6 млрд. Приток капитала за период достиг USD10.3 млрд. Показатели счета текущих операций стабилизировались в третьем квартале 2009 г. и оставались неизменными и четвертом квартале, даже несмотря на укрепление рубля. Подобная стабильность, скорее всего, будет наблюдаться и в дальнейшем, и, по нашим прогнозам, в первом-втором кварталах 2010 г. сальдо счета текущих операций составит USD15-20 млрд. Сальдо счета операций с капиталом, по-видимому, несколько снизилось в результате ряда решений Банка России по снижению ключевых ставок с целью уменьшить приток спекулятивного капитала. Таким образом, в апреле-июне 2010 г. показатель, скорее всего, будет незначительно отличаться от нуля. В связи с этим мы по-прежнему полагаем, что счет текущих операций окажется основным источником пополнения золотовалютных резервов, поскольку Банк России продолжит скупать иностранную валюту благодаря активному сальдо, что будет способствовать увеличению денежной массы и благоприятной ситуации с ликвидностью.

Сальдо счета текущих операций и счета операций с капиталом и финансовыми инструментами, USD млрд



Источник: Банк России

Антон Никитин
Телефон: 258 7770 x7560

Первая оценка ВВП за четвертый квартал 2009 г.

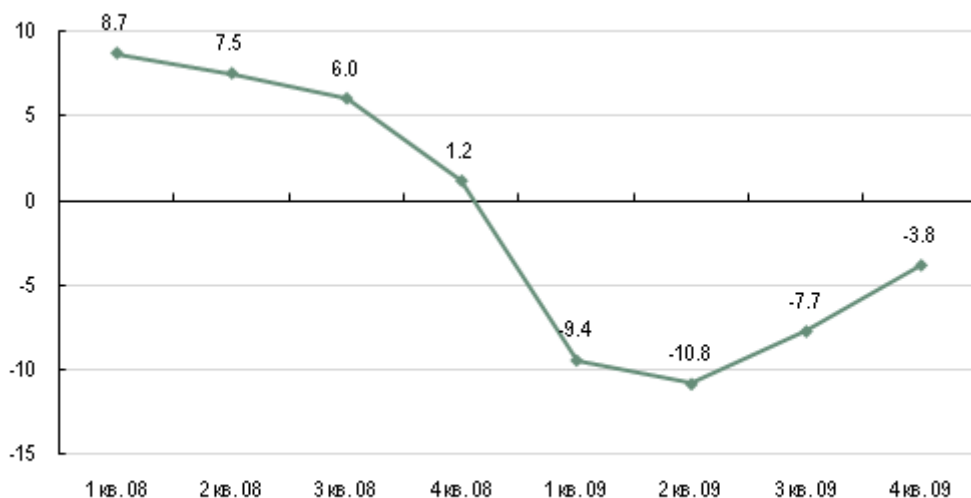
Федеральная служба государственной статистики первого апреля опубликовала первые оценки ВВП за четвертый квартал 2009 г., которые соответствуют прежним прогнозам. Мы ожидаем, что данные о росте экономики в предыдущие кварталы 2009 г. будут существенно пересмотрены в сторону повышения, поскольку конечный показатель (опадение ВВП всего на 7.9%) представлялся нам необоснованным. В первом квартале 2009 г. снижение ВВП составило всего 9.4% относительно аналогичного периода прошлого года, а в третьем – лишь 7.7%.

В соответствии с официальной статистикой, номинальный ВВП составляет 39.0 трлн. руб., а сокращение экономики на 7.9% относительно аналогичного периода прошлого года в реальном выражении предполагает, что в четвертом квартале ВВП снизился лишь на 3.8% в годовом сопоставлении. Показатели после корректировки с учетом сезонных факторов свидетельствуют о том, что третий квартал оказался периодом наиболее быстрого роста (+3.1% относительно второго квартала). В октябре-декабре 2009 г. российская экономика прибавила лишь 2.3%, что соответствует нашим оценкам.

В отличие от предыдущей публикации, оценка ВВП после пересмотра на первый взгляд выглядит обоснованной, свидетельствуя о том, что государственные расходы, инвестиции в основной капитал и чистый экспорт стали важнейшими факторами экономического роста в четвертом квартале 2009 г. По отношению к предыдущему кварталу без учета влияния сезонных факторов государственные расходы выросли на 1.4%, а инвестиции в основной капитал увеличились на 2.4%. Рост чистого экспорта в октябре-декабре на 61% в годовом сопоставлении также демонстрирует, что восстановление экономики существенно зависит от этого фактора.

Потребление домохозяйств увеличилось на 0.5% (с учетом сезонности) в последние три месяца года относительно минимума, достигнутого в третьем квартале. Однако более серьезному пересмотру подверглись данные по изменению запасов в июле-сентябре. Наполнение запасов в третьем квартале способствовало росту общего объема инвестиций на 24% по отношению к предыдущему кварталу, но в результате роста розничных продаж в декабре запасы резко снизились. Косвенные индикаторы (в частности, индекс менеджеров по снабжению) демонстрируют, что восстановление запасов с начала текущего года происходит медленно, и, по всей видимости, только к середине года ситуация может измениться.

Динамика реального ВВП в годовом сопоставлении, %



Источник: Федеральная служба государственной статистики

Антон Никитин
Телефон: 258 7770 x7560

Золотовалютные резервы Украины в марте увеличились до USD25.1 млрд

Первого апреля в ходе регулярной пресс-конференции руководитель группы советников Национального банка Украины (НБУ) В. Литвицкий отметил ряд позитивных тенденций, которые в настоящее время наблюдаются в экономике страны.

- В марте золотовалютные резервы Украины увеличились на USD1 млрд до USD25.1 млрд. По нашим оценкам, в прошлом месяце НБУ приобрел на рынке более USD1.5 млрд на фоне увеличения предложения иностранной валюты со стороны населения и экспортеров (см. наш отчет «Гривна: какой кризис?» от 29 марта). Г-н Литвицкий также объяснил, что НБУ в настоящее время скупает избыточное предложение валюты на рынке по двум причинам: в поддержку резервов (регулятор по-прежнему продает валюту из резервов для обеспечения платежей за газ) и для увеличения денежной базы в целях удовлетворения растущего спроса на гривну на фоне восстановления экономической активности. В результате денежная база увеличилась на 1.8% в январе-марте 2010 г., причем в марте рост показателя составил 4% относительно февраля.
- В январе-феврале 2010 г., по предварительным оценкам, ВВП в реальном выражении увеличился на 3.5%. Улучшение динамики показателя связано с низкой базой сравнения и восстановлением спроса на продукцию украинских экспортеров. В то же время, г-н Литвицкий отметил, что в феврале ВВП восстанавливался медленнее, чем в январе, поскольку позитивные тенденции в промышленном производстве еще не являются устойчивыми. Он также подчеркнул, что в оставшиеся месяцы годы эффект низкой базы окажется менее ощутимым.
- Г-н Литвицкий сообщил, что в настоящее время НБУ вновь обеспокоен инфляцией, которая в январе-феврале составила 3.5%. Он отметил, что регулятор не ожидает существенного замедления инфляции на фоне сокращения импорта и ожидаемого роста доходов домохозяйств и цен производителей (что уже наблюдалось в феврале). В связи с этим г-н Литвицкий предлагает НБУ воздержаться от дальнейшего снижения ключевых ставок и поддержать укрепление гривны до USD7.8 за доллар США.

Анастасия Головач
Телефон: +38 (044) 492 7382

Ликвидность

Индикатор	Текущее значение показателя	Предыдущее значение показателя	Изменение
Индикаторы ликвидности			
Остатки средств на кор. счетах кредитных организаций в ЦБ РФ (по РФ), млрд руб.	540.3	578.6	-38.4 ▼
Остатки средств на кор. счетах кредит. орг. в ЦБ РФ (Московский регион), млрд руб.	377.3	403.8	-26.4 ▼
Остатки денежных средств кредит. орг. на депозитных счетах в ЦБ РФ, млрд руб.	541.4	469.6	71.8 ▲
Сальдо операций ЦБ РФ с банковским сектором, млрд руб.	-33.7	15.3	-49.0 ▼
Золотовалютные резервы Российской Федерации, USD млрд	436.2	435.8	0.35 ▲
Денежная масса, млрд руб.	4 578.4	4 553.8	24.6 ▲
Денежный рынок			
Ставки по кредиту "overnight" (% годовых) *	3.55/4.55	3.6/4.15	н/д --
EURBOR - 6 месяцев	0.88	0.88	-0.0019 ▼
LIBOR - 6 month	0.44	0.44	-0.0028 ▼
MosPrimeRate - 1 месяц - % годовых	4.13	4.22	-0.090 ▼
MosPrimeRate - 2 месяца - % годовых	4.28	4.32	-0.040 ▼
MosPrimeRate - 3 месяца - % годовых	4.42	4.47	-0.050 ▼
MosPrimeRate - 6 месяцев - % годовых	4.75	4.79	-0.040 ▼
РЕПО			
Аукционное доразмещение ОБР - средневзвешенная ставка (% годовых)***	5.29	5.46	-0.17 ▼
Прямое РЕПО сроком на 1 день - средневзвешенная ставка (% годовых)**	5.69	5.71	-0.016 ▼
Прямое РЕПО сроком на 1 день - объем сделок, млрд руб.**	7.10	6.91	0.19 ▲
FOREX			
EUR/USD	1.3581	1.3510	0.0071 ▲
Официальный курс EUR/RUB (ЦБ РФ)	39.7255	39.5713	0.15 ▲
Официальный курс USD/RUB (ЦБ РФ)	29.4394	29.4956	-0.056 ▼
Объем торгов на валютном рынке (ММВБ) – расчеты с поставкой «сегодня» - в млн. долларов США	1,057.2160	880.4470	176.8 ▲
Объем торгов на валютном рынке (ММВБ) – расчеты с поставкой «завтра» - в млн. долларов США	2,649.7980	2,303.5550	346.2 ▲
Беспоставочный форвардный контракт RUB/USD, % ставка (180 дней)*	3.9/4.0	4.05/4.15	н/д --
Долговой рынок - (ММВБ)			
Объем торгов корпоративными и муниципальными облигациями (включая РПС), млрд руб.*	36.3	24.5	11.8 ▲
Объем биржевых торгов (суверенные рублевые заимствования), млрд руб.*	15.4	4.22	11.1 ▲

* Данные за последний торговый день.

** По итогам аукциона за 01.04.2010.

***По итогам аукциона за 18.02.2010.

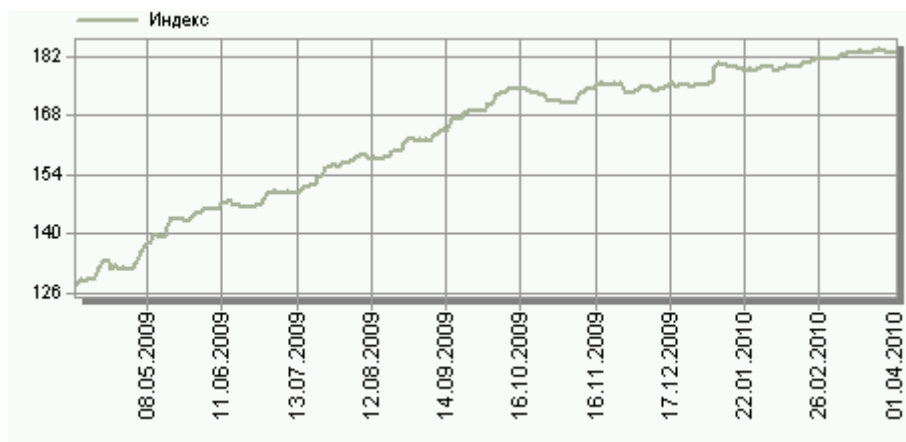
Сырьевые товары

Показатель	Ед.изм.	Цена	Изменение %	Изм.за неделю, %	Изм.за месяц, %	Изм.за три месяца, %	С начала года по сегодняшний день, %
Нефть							
BRENT	USD/брл	83.9	2.49	7.06	9.80	8.70	8.70
URALS	USD/брл	81.0	2.21	6.35	9.40	5.60	5.60
Металлы							
Золото	USD/унц.	1 121.0	0.76	1.48	-1.40	2.00	2.00
Никель	USD/т	25 050.0	0.22	9.75	16.8	35.2	35.2
Заготовки стали	USD/т	565.0	--	8.13	24.2	34.5	34.5
Серебро	USD/унц.	17.9	2.49	6.16	5.60	5.80	5.80
Фьючерс на пшеницу	USD/bsh	454.8	0.060	-2.52	-7.70	-16.0	-16.0
Алюминий	USD/т	2 322.7	1.27	6.18	10.1	5.70	5.70

Индекс рублевых корпоративных и муниципальных облигаций РК



Индекс корпоративных еврооблигаций РК



Доходность рублевых облигаций

Долговой инструмент	Цена % от номинала	Изм. за день п.п.	Доходность %	Изм. за день б.п.	Номинальный спред б.п.	Z спред б.п.	Дата оферты	Дюрация лет	Дата погашения	Ставка купона %	Объем выпуска млн.руб.	Объем торгов млн.руб.	Кредитный рейтинг (S&P/Moody's/ Fitch)
Государственные													
ОФЗ 25059	100.99	-0.13	4.92	16.55	--	--	0.78	19.01.11	6.10	41 000	0.44	BBB/Baa1/BBB	
ОФЗ 25061	100.15	0.00	4.22	-4.90	--	--	0.09	05.05.10	5.80	42 513	1.50	BBB/Baa1/BBB	
ОФЗ 25062	100.88	0.13	5.06	-12.91	--	--	1.06	04.05.11	5.80	28 977	--	BBB/Baa1/BBB	
ОФЗ 25063	101.25	0.38	5.49	-26.02	--	--	1.53	09.11.11	6.20	20 000	--	BBB/Baa1/BBB	
ОФЗ 25064	110.48	0.10	5.85	-6.61	--	--	1.62	18.01.12	11.90	45 000	0.02	BBB/Baa1/BBB	
ОФЗ 25065	116.40	0.10	6.10	-4.01	--	--	2.59	27.03.13	12.00	46 000	55.75	BBB/Baa1/BBB	
ОФЗ 25066	106.65	0.12	5.18	-10.98	--	--	1.17	06.07.11	10.55	40 000	1.13	BBB/Baa1/BBB	
ОФЗ 25067	112.80	0.25	5.98	-10.88	--	--	2.23	17.10.12	11.30	45 000	--	BBB/Baa1/BBB	
ОФЗ 25068	120.90	0.18	6.56	-4.59	--	--	3.59	20.08.14	12.00	45 000	60.45	BBB/Baa1/BBB	
ОФЗ 25069	111.10	0.15	5.99	-6.88	--	--	2.24	19.09.12	10.80	25 000	111.10	BBB/Baa1/BBB	
ОФЗ 25070	106.30	0.02	5.62	-2.51	--	--	1.42	28.09.11	10.00	24 785	0.00	BBB/Baa1/BBB	
ОФЗ 25071	106.12	0.38	6.66	-9.52	--	--	3.90	26.11.14	8.10	100	--	BBB/Baa1/BBB	
ОФЗ 25072	102.90	0.18	6.10	-7.24	--	--	2.57	23.01.13	7.15	45 000	51.45	BBB/Baa1/BBB	
ОФЗ 25073	102.00	0.10	6.00	-4.84	--	--	2.18	01.08.12	6.85	45 000	153.00	BBB/Baa1/BBB	
ОФЗ 26198	99.85	0.25	6.05	-10.64	--	--	2.42	02.11.12	6.00	42 117	12.07	BBB/Baa1/BBB	
ОФЗ 26199	100.47	0.14	6.01	-6.92	--	--	2.12	11.07.12	6.10	40 291	195.93	BBB/Baa1/BBB	
ОФЗ 26200	100.50	0.36	6.07	-12.66	--	--	2.98	17.07.13	6.10	28 784	100.50	BBB/Baa1/BBB	
ОФЗ 26201	96.10	0.00	8.05	0.09	--	--	3.14	16.10.13	6.55	13 866	--	BBB/Baa2/BBB	
ОФЗ 26202	119.12	0.34	6.62	-8.16	--	--	3.82	17.12.14	11.20	30 000	122.97	BBB/Baa1/BBB	
ОФЗ 46002	102.50	-0.90	6.42	59.93	--	--	1.52	08.08.12	8.00	62 000	6.15	BBB/Baa1/BBB	
ОФЗ 46003	101.60	0.00	4.29	-4.91	--	--	0.28	14.07.10	10.00	18 649	--	BBB/Baa1/BBB	
ОФЗ 46005	51.10	0.00	8.67	0.30	--	--	8.07	09.01.19	--	27 477	--	BBB/Baa1/BBB	
ОФЗ 46010	93.05	0.00	8.62	0.23	--	--	10.96	17.05.28	0.00	30 000	--	BBB/Baa1/BBB	
ОФЗ 46011	95.84	0.97	7.87	-10.98	--	--	9.85	20.08.25	0.00	30 000	--	BBB/Baa1/BBB	
ОФЗ 46012	68.87	0.00	8.13	0.11	--	--	12.16	05.09.29	1.95	40 000	--	BBB/Baa1/BBB	
ОФЗ 46014	101.38	0.06	6.89	-1.60	--	--	4.37	29.08.18	8.00	43 717	12.16	BBB/Baa1/BBB	
ОФЗ 46017	100.14	0.22	6.84	-4.82	--	--	4.80	03.08.16	7.50	80 000	--	BBB/Baa1/BBB	
ОФЗ 46018	101.00	0.40	7.18	-5.76	--	--	7.42	24.11.21	8.50	128 934	50.50	BBB/Baa1/BBB	
ОФЗ 46019	71.34	0.47	7.15	-11.19	--	--	6.15	20.03.19	0.00	26 000	--	BBB/Baa1/BBB	
ОФЗ 46020	95.46	0.54	7.43	-5.04	--	--	11.87	06.02.36	6.90	116 911	--	BBB/Baa1/BBB	
ОФЗ 46021	94.50	0.00	6.86	-0.05	--	--	6.21	08.08.18	7.00	92 794	--	BBB/Baa1/BBB	
ОФЗ 46022	89.81	4.56	7.52	-65.49	--	--	8.51	19.07.23	7.50	28 223	--	BBB/Baa1/BBB	
ОФЗ 48001	97.50	0.00	1.67	-0.53	--	--	5.82	31.10.18	13.00	24 099	--	BBB/Baa1/BBB	
Банки													
АК БАРС-3	100.32	-0.32	8.37	422.92	519	520	04.05.10	0.07	25.10.11	13.10	3 000	--	--/Ba3/BB
АК БАРС-4	100.60	0.05	1.40	-141.82	-173	-160	26.04.10	0.05	15.10.13	13.00	5 000	0.00	--/Ba3/BB
БалтИнвБ-1	100.25	0.00	12.82	-14.69	965	966	03.05.10	0.07	26.04.11	16.00	1 000	--	--/B3/--
Банк Москвы-1	101.42	-0.08	6.27	19.61	246	191	06.08.10	0.33	29.07.11	10.64	10 000	--	--/Baa1/BBB-
Банк Москвы-2	101.22	0.00	6.08	-0.43	112	99	11.02.11	0.83	01.02.13	7.50	10 000	--	--/Baa1/BBB-
Банк Союз-3	100.00	0.00	16.57	0.18	1 226	1,180	28.10.10	0.53	02.05.11	16.00	2 000	--	B-/Withdrawn/--
ВладпромБ-1	100.00	0.00	12.33	-0.10	733	718	--	0.91	08.03.11	12.00	200	--	--/--/--
Внешпромбанк-1	100.60	0.00	13.32	-0.49	885	848	22.11.10	0.60	14.11.12	14.00	1 500	9.05	B-/B3/--
Восточный Экспресс, БО-1	102.00	0.00	10.46	-0.71	545	530	15.03.11	0.91	07.03.13	12.50	1 000	--	--/B3/--
ВТБ 08	99.81	0.00	7.46	0.00	141	147	--	2.41	28.11.12	7.25	30 000	--	BBB/Baa1/BBB
ВТБ 24-1	105.92	0.00	7.42	-0.65	196	191	--	1.36	05.10.11	11.50	6 000	--	BBB/Baa1/BBB
ВТБ 24-1ИП	101.90	-0.04	8.76	2.78	296	317	20.12.11	1.59	10.12.14	9.70	15 000	--	BBB/Baa1/BBB
ВТБ 24-2	103.50	0.00	3.20	-1.29	-176	-190	14.02.11	0.84	05.02.13	7.35	10 000	--	BBB/Baa1/BBB
ВТБ 24-3	100.28	-0.08	8.87	42.58	546	503	08.06.10	0.17	29.05.13	10.50	6 000	--	BBB/Baa1/BBB
ВТБ 24-4	102.12	-0.23	6.50	54.20	251	198	01.09.10	0.40	20.02.14	11.85	8 000	106.43	BBB/Baa1/BBB
ВТБ, БО-1	100.16	-0.08	7.76	3.31	162	164	--	2.67	15.03.13	7.60	5 000	44.22	BBB/Baa1/BBB
ВТБ, БО-2	100.16	-0.05	7.76	1.86	162	164	--	2.67	15.03.13	7.60	5 000	45.07	BBB/Baa1/BBB
ВТБ, БО-5	100.18	-0.01	7.75	0.34	161	164	--	2.67	15.03.13	7.60	10 000	122.78	BBB/Baa1/BBB
ВТБ-5	100.75	0.00	1.91	-58.30	-123	-109	26.04.10	0.06	17.10.13	15.00	15 000	15.70	BBB/Baa1/BBB
ВТБ-6	102.36	-0.03	4.95	3.53	126	71	16.07.10	0.28	06.07.16	13.25	10 000	95.09	BBB/Baa1/BBB
ГазпромБ-1	100.00	-0.60	7.21	77.96	227	214	--	0.81	27.01.11	7.10	5 000	0.02	BB/Baa3/--
ГазпромБ-4	101.40	-0.35	6.54	56.76	203	168	22.11.10	0.61	15.11.12	8.75	20 000	3.36	BB/Baa3/--
ГазпромБ-5	100.12	0.00	8.71	-0.07	415	383	29.11.10	0.63	22.11.12	8.75	20 000	--	BB/Baa3/--
Глобэкс-БО-1	101.25	-0.04	7.88	4.44	291	277	18.02.11	0.86	16.02.13	9.25	5 000	92.14	BB/--/BB
Глобэкс-Фин-1	100.00	0.00	15.06	-0.11	1 189	1,196	27.04.10	0.07	26.04.11	15.00	4 000	--	--/--/--
ЕАБР-03	104.08	-0.92	7.86	62.37	227	232	03.11.11	1.45	25.10.16	10.50	5 000	2.08	BBB/A3/BBB
ЕБРР 10	101.48	-0.01	4.34	0.28	-44	-63	--	0.72	20.12.10	6.50	2 000	--	AAA/Aaa/AAA
ЕБРР 12	102.70	0.01	4.44	-0.93	-145	-124	--	1.80	14.02.12	6.00	2 000	--	AAA/Aaa/AAA
ЕБРР-01	100.35	-0.09	2.77	71.74	-51	-75	--	0.11	12.05.10	5.88	5 000	20.78	AAA/Aaa/AAA
ЕБРР-02	100.23	-0.12	0.11	9.87	-498	-515	--	1.04	21.04.11	6.04	5 000	6.11	AAA/Aaa/AAA
ЕБРР-03	100.35	0.00	0.40	-0.91	-514	-510	--	1.42	07.09.11	4.91	7 500	--	AAA/Aaa/AAA
ЕБРР-05	100.38	-0.12	--	--	--	--	--	3.96	09.04.14	6.14	5 000	--	AAA/Aaa/AAA
Залсибкомбанк-1	100.00	0.00	11.29	-0.04	580	580	--	1.38	15.09.11	11.00	1 500	--	B/--/--
Зенит-3	101.06	0.01	6.29	-31.14	301	277	14.05.10	0.11	09.11.11	16.00	3 000	4.78	--/Ba3/B+
Зенит-4	100.31	0.00	--	--	--	--	--	0.01	06.04.10	16.00	3 000	--	--/Ba3/B+
Зенит-5	102.24	0.04	7.54	-6.77	291	262	09.12.10	0.66	04.06.13	10.85	5 000	148.67	--/Ba3/B+
Зенит-6	102.10	0.00	6.80	-8.36	316	262	08.07.10	0.26	01.07.14	15.00	3 000	17.37	--/Ba3/B+
ИнвестторгБ-4	102.77	0.00	9.09	-2.82	490	439	14.10.10	0.48	08.10.12	14.50	1 500	--	--/B2/--
КБРенКап-2	105.18	-0.43	11.82	81.45	765	711	15.10.10	0.48	04.04.12	22.00	3 000	1.41	B-/B3/CCC
КБРенКап-3	102.72	-0.03	10.79	-3.52	730	682	18.06.10	0.20	06.06.12	25.00	4 000	5.99	B-/B3/CCC
Кедр-3	104.08	0.35	9.78	-30.80	457	438	--	1.20	22.07.11	12.80	1 500	--	--/B2/--
КМБ-Банк-2	101.50	0.00	10.23	-0.14	454	466	--	1.52	30.11.11	11.00	3 400	--	--/Baa3/--
КрайинвестБ-1	100.00	0.00	14.07	-0.38	1 021	967	17.08.10	0.35	05.08.11	13.75	600	--	B/--/--
Кредит Европа-2	103.79	0.01	8.37	-1.52	320	300	--	1.16	28.06.11	11.50	4 000	--	--/Ba3/--
МастерБ-3	101.23	-0.17	9.49	88.59	607	565	11.06.10	0.17	30.11.11	17.00	1 080	0.00	--/--/Withdrawn
МБРР-2	100.21	0.00	8.54	-1.97	350	333	05.04.11	0.97	28.03.13	8.50	3 000	--	--/B1/B+
МБРР-3	103.75	0.25	8.44	-50.03	410	367	28.10.10	0.54	23.04.13	15.00	3 000	--	--/B1/B+
МБРР-4	101.45	0.08	7.87	-9.95	288	273	07.03.11	0.90	27.02.14	9.40	5 000	--	--/B1/B+
МБРР-5	102.00	0.32	5.30	-164.22	178	129	21.06.10	0.21	12.06.14	15.00	5 000	0.03	--/B1/B+
МДМ Банк, БО-1	109.60	-0.22	8.82	8.86	282	285	--	2.28	29.11.12	12.75	5 000	0.22	BB-/Ba2/BB-
МежПромБ-1	100.00	0.00	13.61	0.02	885	863	31.12.10	0.71	03.01.18	13.25	3 000	--	BB-/B1/B
МИА-3	100.75	0.00	6.18	-1.13	220	167	06.09.10	0.40	24.02.12	7.95	1 500	--	--/Ba2/--
МИА-4	100.75	0.00	11.44	-0.91	722	674	21.10.10	0.50	01.10.15	12.50	2 000	--	--/Ba2/--
МИА-5	100.98	-0.50	10.61	170.66	687	631	29.07.10	0.30	17.07.14	13.50	2 000</		

Долговой инструмент	Цена	Изм. за день	Доходность	Изм. за день	Номинальный спред	Z спред	Дата оферты	Дюрация	Дата погашения	Ставка купона	Объем выпуска	Объем торгов	Кредитный рейтинг (S&P/Moody's/ Fitch)	
														% от номинала
Мой Банк-2	101.10	0.00	13.71	-0.78		901	875		0.69	21.12.10	15.00	1 000	--	--/B3/--
Мой Банк-3	100.53	0.00	13.74	-1.47		986	931	12.08.10	0.36	07.08.12	15.00	1 500	61.97	--/B3/--
МоскомцБ-2	99.98	0.00	12.35	-0.09		738	724		0.85	15.02.11	12.00	3 000	--	--/CC
МоскомцБ-3	99.60	0.00	18.40	2.27		1 489	1,440	17.06.10	0.21	12.06.13	16.00	5 000	--	--/CC
Номос-11	102.30	0.27	6.13	-110.50		248	194	12.07.10	0.27	02.07.14	15.00	5 000	0.03	--/Ba3/B+
Номос-8	102.10	0.29	7.10	-35.91		213	199		0.86	16.02.11	9.50	3 000	51.08	--/Ba3/B+
Номос-9	101.90	0.10	5.88	-59.83		236	186	23.06.10	0.21	14.06.13	15.00	5 000	--	--/Ba3/B+
НС-Финанс-1	100.70	0.20	11.98	-152.90		862	826	27.05.10	0.14	25.05.11	17.00	2 000	--	--/B3/--
НФК-3	100.95	0.22	4.38	-338.62		120	121	05.05.10	0.07	03.05.11	18.00	2 000	0.05	B-/B3/--
Первобанк-1	101.80	0.20	8.79	-93.68		520	468	05.07.10	0.24	29.06.11	16.50	1 500	5.09	--/B3/--
Петрокоммерц-05	109.80	0.16	8.80	-6.75		279	281	24.12.12	2.33	21.12.14	12.75	5 000	6.15	B+/Ba3/--
Петрокоммерц-4	102.28	-0.07	6.51	17.67		287	233	08.07.10	0.26	06.07.11	15.50	3 000	0.94	B+/Ba3/--
Петрокоммерц-6	103.00	0.10	6.48	-31.50		252	199	25.08.10	0.39	22.08.12	14.36	3 000	48.41	B+/Ba3/--
Петрокоммерц-7	106.14	-1.36	7.76	154.48		279	264	24.02.11	0.86	22.08.12	14.90	3 000	--	B+/Ba3/--
Промсвб-5	101.21	-0.23	6.68	144.37		325	302	25.05.10	0.13	17.05.12	16.00	4 500	72.66	B/Ba2/B+
Промсвб-6	102.22	-0.18	7.12	25.73		241	217	22.12.10	0.70	17.06.13	10.25	5 000	--	B/Ba2/B+
ПЧРБ-1	99.60	0.00	13.59	0.13		860	844		0.89	09.03.11	12.50	1 250	--	--/B3/--
РАБОБанк 17	73.00	0.00	12.88	0.19		603	601		5.24	06.06.17	6.90	2 000	--	AAA/Aaa/AA+
Райффайзенбанк-4	109.48	0.07	7.52	-5.40		184	195	08.12.11	1.51	03.12.13	13.50	10 000	153.28	BBB-/Baa3/BBB+
Росбанк-08	104.75	-0.18	7.53	16.25		245	225	13.05.11	1.01	06.11.13	12.00	5 000	42.29	BB+/Baa3/BB+
Росбанк-10	104.83	-0.16	7.45	14.57		238	218	13.05.11	1.01	07.11.14	12.00	5 000	0.00	BB+/Baa3/BB+
Россия банк-1	101.00	0.00	11.21	-3.07		746	691		0.30	21.07.10	14.50	1 500	--	--/B-/B-
РСХБ-10	103.64	0.03	7.70	-1.35		160	163	08.02.13	2.56	29.01.20	9.00	5 000	0.00	--/Baa1/BBB
РСХБ-11	103.57	-0.03	7.73	1.02		163	166	11.02.13	2.56	30.01.20	9.00	5 000	166.75	--/Baa1/BBB
РСХБ-2	101.50	0.00	6.22	-0.61		125	111		0.85	16.02.11	7.85	7 000	0.03	--/Baa1/BBB
РСХБ-3	105.20	0.06	7.82	-1.92		140	137	17.02.14	3.33	09.02.17	9.25	10 000	82.64	--/Baa1/BBB
РСХБ-4	107.12	0.00	6.58	-0.79		112	107	07.10.11	1.36	27.09.17	11.50	10 000	--	--/Baa1/BBB
РСХБ-5	100.00	0.00	13.92	0.01		825	835	08.12.11	1.50	27.11.18	13.50	10 000	--	--/Baa1/BBB
РСХБ-6	103.07	0.00	5.25	-5.79		130	77	24.08.10	0.39	09.02.18	13.35	5 000	--	--/Baa1/BBB
РСХБ-7	101.91	0.11	4.47	-64.28		97	48	17.06.10	0.20	05.06.18	13.95	5 000	0.57	--/Baa1/BBB
РСХБ-8	106.15	0.11	7.63	-4.69		161	166	26.11.12	2.32	14.11.19	10.10	5 000	123.45	--/Baa1/BBB
РСХБ-9	106.20	0.11	7.61	-4.89		159	163	26.11.12	2.32	14.11.19	10.10	5 000	37.28	--/Baa1/BBB
РусСтанд-5	102.70	0.10	8.53	-29.06		444	394		0.44	09.09.10	14.75	5 000	5.15	B+/Ba3/B+
РусСтанд-6	101.63	0.03	8.90	-4.53		395	381		0.84	09.02.11	10.75	6 000	--	B+/Ba3/B+
РусСтанд-7	99.75	1.23	--	--		--	--	--	--	20.09.11	7.80	5 000	--	B+/Ba3/B+
РусСтанд-8	102.78	0.12	8.79	-25.96		454	406	22.10.10	0.51	13.04.12	14.00	5 000	--	B+/Ba3/B+
Русь-Банк-3	103.00	0.28	7.49	-74.38		349	296	31.08.10	0.41	31.08.14	15.00	2 000	0.00	--/B2/--
СБ банк-2	101.92	-0.03	7.32	1.40		384	337		0.20	11.06.10	17.50	1 000	--	--/B3/--
СБ Банк-3	103.35	0.35	9.09	-89.75		502	452	09.09.10	0.43	03.09.12	17.00	1 500	31.00	--/B3/--
Связь-Банк-1	100.00	-4.00	16.97	451.53		1 193	1,174		0.96	21.04.11	16.00	2 000	0.00	--/B2/--
СКБ-Банк-1	101.25	0.22	10.80	-113.02		723	672		0.23	24.06.10	16.00	1 000	--	--/B2/B-
Солидарность-2	100.45	0.00	6.33	-44.41		320	333		0.05	20.04.10	15.00	950	--	--/B3/--
СпуртБ-2	101.35	-0.50	7.21	281.10		378	336	03.06.10	0.17	31.05.12	15.00	1 000	--	--/B-/B-
Стройкредит-1	100.00	0.00	14.31	-0.17		1 049	995	06.08.10	0.33	01.08.11	14.00	1 000	--	--/B3/--
ТатфондБ-4	103.30	0.00	10.15	-0.71		503	483		1.08	01.06.11	13.00	1 500	0.83	--/B2/--
ТатфондБ-6	100.02	-0.98	11.46	120.07		647	632	04.03.11	0.89	26.02.13	11.20	2 000	100.02	--/B2/--
ТатФондБанк-07	102.50	1.15	10.22	-178.16		554	527	23.12.10	0.68	14.12.12	13.75	1 000	5.12	--/B2/--
ТКС Банк-1	100.00	0.00	16.57	0.21		1 229	1,182		0.52	22.10.10	16.00	1 500	--	--/B-/B-
ТрансКредитБ-1	100.29	0.08	5.87	-41.80		237	188		0.20	15.06.10	7.29	3 000	2.14	BB/Baa1/--
ТрансКредитБ-2	105.50	0.45	6.94	-68.42		229	201	23.12.10	0.67	12.06.12	15.00	3 000	4.75	BB/Baa1/--
ТрансКредитБ-3	102.52	-0.80	8.31	67.63		310	292		1.20	07.07.11	10.30	5 000	53.03	BB/Baa1/--
УРСА Банк-5	102.96	-0.34	8.13	23.83		260	260		1.41	18.10.11	10.05	3 000	19.01	--/Ba2/B+
УРСА Банк-7	107.44	0.13	8.29	-6.65		235	246		2.05	19.07.12	11.75	5 000	134.73	--/Ba2/B+
УРСА Банк-8	100.00	0.00	15.01	-0.12		1 192	1,201	20.04.10	0.04	09.04.15	15.00	10 000	--	--/Ba2/B+
ХКФБ-2	101.07	0.00	7.41	-23.86		414	391		0.11	11.05.10	17.50	3 000	4.74	B+/Ba3/--
ХКФБ-3	100.15	0.00	--	--		--	--	--	--	16.09.10	0.00	3 000	--	B+/Ba3/--
ХКФБ-5	100.41	0.00	7.53	-37.05		440	453	26.04.10	0.06	17.04.13	15.00	4 000	--	B+/Ba3/--
ХКФБ-6	103.30	0.00	7.55	-2.01		287	261	17.12.10	0.68	10.06.14	12.20	5 000	--	B+/Ba3/--
ХМБ-1	103.25	-0.14	7.34	22.77		297	255	02.11.10	0.56	31.10.11	13.00	3 000	--	B+/Ba3/--
ЦентриИнв-2	101.80	-0.14	8.39	49.43		479	427	02.07.10	0.24	24.06.14	16.00	3 000	0.09	--/B2/--
Юниаструм-2	101.25	0.00	--	--		--	--	--	0.05	19.04.10	16.00	1 500	--	--/B2/--
Прочие финансовые														
АИЖК (КО)-2	95.50	0.00	13.84	1.00		872	847		1.09	23.08.11	9.00	800	--	--/B-/B-
АИЖК Алтай	99.31	0.00	37.06	213.42		3 398	3,406		0.03	13.04.10	11.25	300	5.37	--/B-/BB
АИЖК-03	101.00	-0.35	7.70	68.53		341	296		0.52	15.10.10	9.40	900	--	BBB/Baa1/--
АИЖК-04	107.00	0.00	4.78	-0.58		-109	-87		1.70	01.02.12	8.70	900	--	BBB/Baa1/--
АИЖК-05	99.72	0.00	7.71	0.04		180	191		1.87	15.10.12	7.35	2 200	--	BBB/Baa1/--
АИЖК-06	99.24	0.00	7.89	0.04		167	155		2.87	15.07.14	7.40	2 500	--	BBB/Baa1/--
АИЖК-07	99.50	-0.43	8.04	11.87		141	143		3.86	15.07.16	7.68	4 000	1.00	BBB/Baa1/--
АИЖК-08	98.31	1.30	8.36	-40.16		183	184		3.59	15.06.18	7.63	5 000	130.76	BBB/Baa1/--
АИЖК-09	99.50	0.38	7.84	-10.37		121	124		3.88	15.02.17	7.49	5 000	--	BBB/Baa1/--
АИЖК-10	100.66	-0.19	8.15	4.20		131	136		4.79	15.11.18	8.05	6 000	95.22	BBB/Baa1/--
АИЖК-11	100.70	0.04	8.32	-0.80		147	143		5.47	15.09.20	8.20	10 000	0.12	BBB/Baa1/--
АИЖК-12	105.45	0.28	8.85	-9.38		258	247		2.97	15.12.13	13.25	7 000	0.00	BBB/Baa1/--
АИЖК-13	105.50	0.40	9.50	-7.40		265	263		5.33	15.04.18	13.25	7 000	--	BBB/Baa1/--
АИЖК-14	105.10	0.03	9.84	-0.50		276	210		7.07	15.05.23	13.25	7 000	67.61	BBB/Baa1/--
АИЖК-15	105.10	0.05	9.92	-0.62		256	-47		8.78	15.09.28	11.00	7 000	37.49	BBB/Baa1/--
А-Инжиниринг-01	100.07	0.00	15.34	0.09		1 097	1,054	05.11.10	0.56	30.10.14	15.00	1 750	--	--/B-/B-
ВИА АИЖК-А	100.03	0.00	8.80	-0.04		262	241		2.78	15.03.40	8.50	5 867	--	--/Baa1/--
ВТБ-Лизинг-1	102.10	0.10	6.11	-20.36		176	130	15.11.10	0.55	06.11.14	9.80	6 154	--	BBB/--/BBB
ВТБ-Лизинг-2	102.40	0.05	5.47	-26.53		179	124	15.07.10	0.27	07.07.15	14.00	8 462	3.90	BBB/--/BBB
ВТБ-Лизинг-3	101.65	0.02	5.97	-21.31		247	198	17.06.10	0.20	07.06.16	14.00	5 000	0.00	BBB/--/BBB
ВТБ-Лизинг-4	101.75	0.00	5.47	-11.92		196	148	17.06.10	0.20	07.06.16	14.00	5 000	--	BBB/--/BBB
ВТБ-Лизинг-7	102.00	-0.32	6.86	48.82		221	194	10.12.10	0.67	30.11.16	9.70	5 000	0.00	BBB/--/BBB
ГПБ-Ипотека-1	98.30	-0.20	9.26	12.30		336	331		1.83	29.12.36	8.00	1 323	--	--/Baa2/--
Европлан-1	98.16	0.00												

Долговой инструмент	Цена % от номинала	Изм. за день п.п.	Доходность %	Изм. за день б.п.	Номинальный спред б.п.	Z спред б.п.	Дата оферты	Дюрация лет	Дата погашения	Ставка купона %	Объем выпуска млн.руб.	Объем торгов млн.руб.	Кредитный рейтинг (S&P/Moody's/ Fitch)
ПЭБ Лизинг-3	100.00	0.00	14.48	-0.15	901	900	20.09.11	1.36	12.09.14	14.00	500	--	--/--/--
РАФ-1	100.02	0.00	12.86	-0.02	698	720		1.72	21.02.12	12.50	305	--	--/--/--
РИАТО-1	100.00	0.00	14.47	-0.03	843	841		2.39	03.06.13	13.75	508	--	--/--/--
РизлЛизинг-1	100.00	0.00	15.46	-0.01	1 074	1,050	24.12.10	0.70	19.12.14	15.00	2 000	--	--/--/--
РМК Парк Плаза -1	93.71	0.00	16.18	1.24	1 095	1,078	21.07.11	1.21	08.01.13	10.00	500	--	--/--/--
РТК-Лизинг-5	98.09	0.59	14.31	-183.13	1 041	987		0.36	12.08.10	8.35	675	--	--/--/--
ТехЛизинг-1	100.03	0.00	15.43	0.16	1 109	1,065	01.11.10	0.54	24.10.14	15.00	1 750	--	--/--/--
ТрансКредитФ-1	100.00	0.00	12.34	0.00	642	656		1.93	11.06.12	12.00	1 500	--	--/--/--
ТрансКредитФ-2	100.00	0.00	12.35	0.02	637	641		2.20	01.11.12	12.00	1 500	--	--/--/--
ТрансФин-М-10	100.24	0.00	11.08	-0.02	567	556	19.12.11	1.33	03.12.15	11.00	500	--	--/--/--
ТрансФин-М-11	100.24	0.00	11.08	-0.02	567	556	19.12.11	1.33	03.12.15	11.00	500	--	--/--/--
ТрансФин-М-2	100.70	0.00	10.67	-0.09	470	481		2.12	10.08.12	10.75	1 500	--	--/--/--
ТрансФин-М-3	100.00	0.00	14.44	0.00	924	905	25.07.11	1.19	10.07.14	14.00	1 500	--	--/--/--
ТрансФин-М-4	100.24	0.00	11.07	-0.02	574	557	16.12.11	1.27	03.12.14	11.00	500	--	--/--/--
ТрансФин-М-5	100.24	0.00	11.07	-0.02	574	557	16.12.11	1.27	03.12.14	11.00	500	--	--/--/--
ТрансФин-М-6	100.24	0.00	11.07	-0.02	574	557	16.12.11	1.27	03.12.14	11.00	500	--	--/--/--
ТрансФин-М-7	100.24	0.00	11.07	-0.02	574	557	16.12.11	1.27	03.12.14	11.00	500	--	--/--/--
ТрансФин-М-8	100.24	0.00	11.08	-0.02	567	556	19.12.11	1.33	03.12.15	11.00	500	--	--/--/--
ТрансФин-М-9	100.24	1.29	11.08	-105.33	567	556	19.12.11	1.33	03.12.15	11.00	500	--	--/--/--
Уралсиб-Лизинг-1	102.20	0.00	8.01	-11.57	445	394	23.06.10	0.23	29.12.10	18.00	2 700	20.44	--/--/--
Уралсиб-Лизинг-2	104.94	-0.05	10.59	3.36	536	519		1.21	21.07.11	14.50	5 000	13.28	--/--/--
Уралсиб-Лизинг-3	104.00	0.24	7.32	-68.58	332	280	02.09.10	0.40	23.02.12	17.50	1 500	--	--/--/--
Уралсиб-Лизинг-4	111.00	3.50	9.91	-216.97	409	430		1.60	19.01.12	16.50	2 000	--	--/--/--
Уралсиб-Лизинг-5	103.00	-0.25	10.48	32.24	558	544	26.01.11	0.77	19.01.12	14.25	3 000	1.03	--/--/--
ФинБизГр-1	100.45	0.45	8.28	-184.40	464	411		0.26	05.07.10	10.00	3 000	97.44	--/--/--
ЭГИДА-1	98.60	0.00	--	--	--	--	--	--	17.09.13	0.00	62	--	--/--/--
ЭлемЛиз-2	100.00	0.00	22.69	-0.04	1 758	1,738	14.06.11	1.07	04.09.14	21.00	700	13.00	B/--/--
ЮгФинСервис-1	100.00	0.00	15.73	0.02	1 122	1,086	01.12.10	0.61	20.05.14	15.25	900	10.00	--/--/--
ЮЛК-1	99.87	0.00	12.14	2.81	896	895		0.07	28.04.10	10.00	300	--	--/--/--
ЮФК-1	100.00	-0.01	16.28	2.16	1 192	1,149	12.11.10	0.55	29.04.14	15.75	900	10.00	--/--/--
Информационные технологии													
Ситроникс-1	103.25	0.02	10.75	-9.87	658	611		0.47	21.09.10	17.70	3 000	3.55	--/B3/B-
Тензор-Финанс, БО-1	100.50	0.00	16.06	-0.20	1 180	1,132	25.10.10	0.51	16.10.12	16.50	300	--	--/--/--
Машиностроение													
АвтоВАЗ-3	99.50	0.10	12.11	-45.51	856	805		0.22	22.06.10	9.60	5 000	0.02	--/--/--
АвтоВАЗ-4	99.45	0.38	22.94	-289.80	1 958	1,921	27.05.10	0.15	20.05.14	18.50	5 000	17.90	--/--/--
ГАЗФин-1	99.79	0.04	20.02	-21.37	1 651	1,603	15.06.10	0.20	08.02.11	18.00	5 000	18.33	--/--/--
ГС Сухого-1	102.50	0.80	11.80	-186.24	762	715	28.09.10	0.48	26.03.17	17.00	5 000	10.25	--/--/BB
Иркут-3	101.00	0.99	6.59	-229.94	246	198		0.46	16.09.10	8.74	3 250	0.03	--/Ba2/--
Камаз-2	99.45	0.00	12.87	0.51	873	825		0.46	17.09.10	11.25	1 500	--	--/--/--
ОМЗ-5	100.00	0.00	13.40	-0.02	800	794		1.32	30.08.11	13.00	1 500	--	B/--/--
ОМЗ-6	100.00	0.00	13.38	-0.02	826	806	09.06.11	1.08	31.05.13	13.00	1 600	--	B/--/--
Протон-1	65.00	0.00	742.30	2 085.80	73 880	73,831	22.06.10	0.20	12.06.12	16.00	1 000	--	--/--/--
Сатурн-3	94.00	0.00	20.71	4.35	1 609	1,580	08.12.10	0.66	06.06.14	10.00	3 500	--	--/--/--
СевСтАвто-2	99.42	-0.05	9.84	20.53	609	554	26.07.10	0.30	17.07.13	7.70	3 000	0.03	--/--/--
ТВЗ-3	95.00	0.00	39.02	40.19	3 549	3,500		0.21	18.06.10	10.00	1 000	--	--/--/--
Трансмаш-2	100.20	0.00	8.04	-0.44	415	361	18.08.10	0.36	10.02.11	8.50	4 000	--	--/--/--
УМПО-3	101.15	-0.65	12.36	308.83	884	835	24.06.10	0.21	14.06.12	18.00	3 000	1.59	--/--/--
УОМЗ-1	99.86	0.00	16.49	1.00	1 302	1,256		0.19	10.06.10	15.50	1 000	--	--/--/--
УралВарЗ-2	96.50	0.00	27.33	3.81	2 307	2,263		0.51	05.10.10	18.00	3 000	--	--/--/--
Энергомаш-1	95.25	0.00	17.04	0.56	1 143	1,149		1.46	22.11.11	13.00	700	--	--/--/--
Медиа													
АиФМП-2	100.76	0.06	15.31	-9.93	1 060	1,035	31.12.10	0.70	21.12.12	16.00	1 000	75.72	--/--/--
Металлургические и добывающие													
АМЕТ-1	100.95	0.61	10.22	-166.18	623	571	02.09.10	0.40	22.08.13	12.50	2 000	--	--/--/--
Евраз-1	100.06	-0.06	9.43	3.59	353	372	26.03.12	1.85	13.03.20	9.25	10 000	381.24	B/B2/B+
Евраз-3	100.14	0.01	9.40	-0.59	327	330	26.03.13	2.66	13.03.20	9.25	5 000	239.35	B/B2/B+
ЗолСелигд-1	99.50	0.00	18.07	0.03	1 291	1,271		1.15	28.06.11	16.50	300	--	--/--/--
ЗолСелигд-2	80.00	0.00	33.05	2.61	2 739	2,747		1.50	21.12.11	15.00	500	--	--/--/--
ЗолСелигд-3	109.98	-0.01	11.47	-0.03	557	572	06.06.12	1.84	29.05.14	16.50	1 500	0.00	--/--/--
ЗолСелигд-4	100.30	-0.38	16.96	22.41	1 104	1,117	03.07.12	1.89	25.06.14	16.50	1 500	--	--/--/--
Кокс-2	99.50	-2.00	12.67	123.57	678	698		1.79	15.03.12	12.00	5 000	--	--/--/--
Метсервис-1	100.50	0.40	8.60	-280.99	523	485	04.06.10	0.15	23.05.12	12.00	1 500	0.15	--/--/--
Мечел, БО-01	104.11	0.21	9.90	-15.32	431	436	11.11.11	1.45	09.11.12	12.50	5 000	135.35	--/--/--
Мечел, БО-02	100.19	0.05	9.91	-1.96	379	381		2.62	12.03.13	9.75	5 000	232.15	--/--/--
Мечел-2	100.20	-0.03	7.46	13.50	395	346	21.06.10	0.21	12.06.13	8.40	5 000	1.00	--/--/--
Мечел-4	119.60	0.04	9.83	-2.91	391	402	30.07.12	1.92	21.07.16	19.00	5 000	47.94	--/--/--
Мечел-5	106.52	0.03	9.93	-1.60	395	401	18.10.12	2.18	20.10.18	12.50	5 000	138.54	--/--/--
ММК, БО-02	103.87	0.02	7.36	-1.93	158	177	16.12.11	1.57	12.12.12	9.70	10 000	131.91	Withdrawn/Ba3/BB
ММК, БО-1	102.02	0.03	6.21	-5.52	171	135	22.11.10	0.61	15.11.12	9.45	5 000	88.76	Withdrawn/Ba3/BB
НижЛенское-3	86.56	0.06	28.63	-4.50	2 343	2,324	25.07.11	1.20	16.07.13	14.00	1 000	2.76	--/--/--
НЛМК, БО-1	105.15	-0.10	7.73	4.21	170	174		2.36	04.12.12	9.75	5 000	7.58	BBB-/Ba1/BB+
НЛМК, БО-5	107.40	-0.04	7.68	1.44	169	173		2.24	30.10.12	10.75	10 000	1.29	BBB-/Ba1/BB+
НЛМК, БО-6	100.36	0.10	7.75	-4.19	162	165		2.66	05.03.13	7.75	10 000	230.69	BBB-/Ba1/BB+
НОК-3	100.00	-0.01	17.60	2.50	1 357	1,305	06.09.10	0.42	26.08.14	17.00	1 000	0.70	--/--/--
РМК-1	99.38	0.00	68.11	1 175.45	6 508	6,511		0.01	06.04.10	8.75	3 000	--	--/--/--
Росхат-1	100.45	0.00	16.79	-1.76	1 304	1,249		0.30	21.07.10	18.00	1 200	--	--/--/--
Северсталь, БО-1	108.36	-0.39	8.02	26.52	253	253	22.09.11	1.38	18.09.12	14.00	15 000	491.78	BB-/Ba3/B+
Северсталь, БО-2	103.95	-0.03	8.34	0.89	225	227		2.56	15.02.13	9.75	10 000	427.21	BB-/Ba3/B+
Северсталь, БО-4	103.92	-0.05	8.35	2.06	226	229		2.56	15.02.13	9.75	5 000	194.34	BB-/Ba3/B+
Сибметинвест-1	113.01	0.02	10.12	-0.58	366	356	20.10.14	3.43	10.10.19	13.50	10 000	367.28	B+/-/--
Сибметинвест-2	113.00	-0.01	10.12	0.20	367	356	20.10.14	3.43	10.10.19	13.50	10 000	183.86	B+/-/--
ТМК-3	101.49	0.06	8.15	-7.88	318	304		0.85	15.02.11	9.80	5 000	10.51	B/B1/--
УЗПС-1	99.75	0.00	11.49	2.03	802	756		0.19	10.06.10	10.00	1 500	--	--/--/--
Уралэлектромедь-1	100.25	0.00	8.26	-0.07	237	258		1.80	28.02.12	8.25	3 000	--	--/--/--
ЧТПЗ, БО-1	104.54	0.09	13.80	-6.77	818	824	08.12.11	1.47	04.12.12	16.50	5 000	13.31	--/Withdrawn/--
ЧТПЗ-1	100.30	-0.10	8.07	47.55	455	407		0.21	16.06.10	9.50	3 000	5.26	--/Withdrawn/--
ЧТПЗ-3	99.99	0.00	10.24	0.17	590	546	28.10.10	0.55	21.04.15	10.00	8 000	--	--/Withdrawn/--
Недвижимость													
Адамант-2	98.50	0.00	30.47	27.61	2 714	2,682		0.13	20.05.10	16.00	2 000	--	--/--/--
Артур-2	100.00	0.00	16.98	-0.11	1 197	1,180	28.03.11	0.92	22.03.12	16.00	500	--	--/--/--
Галс-1	60.00	0.00	--	--	--	--							

Долговой инструмент	Цена % от номинала	Изм. за день п.п.	Доходность %	Изм. за день б.п.	Номинальный спред б.п.	Z спред б.п.	Дата оферты	Дюрация лет	Дата погашения	Ставка купона %	Объем выпуска млн.руб.	Объем торгов млн.руб.	Кредитный рейтинг (S&P/Moody's/ Fitch)
/Withdrawn/Withdrawn													
ГлМосСтр-2	102.00	0.00	--	--	--	--	--	--	17.03.11	1.00	4 000	--	--/--/--
Градострой-1	99.50	0.00	11.90	0.12	690	675		0.90	03.03.11	11.00	450	--	--/--/--
Дев-Ю-1	100.00	0.00	18.16	-1.05	1 485	1,454		0.13	18.05.10	18.00	1 000	--	--/--/--
Желдорип-1	103.50	0.00	12.65	-2.18	811	776		0.63	30.11.10	18.00	1 500	--	--/--/--
Желдорип-2	100.50	0.00	8.93	-41.07	579	593	04.05.10	0.06	19.04.12	18.00	2 500	--	--/--/--
Желдорип-3	100.40	0.00	13.21	-0.09	724	732		2.19	19.09.12	13.00	2 000	--	--/--/--
ЖилСоц-2	99.50	0.00	31.05	107.43	2 795	2,805		0.04	15.04.10	16.00	1 500	7.86	--/--/--
ЖилСоц-3	99.50	0.00	16.48	24.98	1 329	1,326	29.04.10	0.08	26.07.11	9.00	1 500	--	--/--/--
Ладья-1	100.00	0.00	13.64	-0.01	768	776		2.11	13.09.12	13.75	500	--	--/--/--
ЛенСпецСМУ-1	103.59	-0.13	14.27	8.85	860	862		1.50	07.12.12	16.00	2 000	206.03	B/--/--
ЛСР-2	100.25	0.00	16.42	-1.07	1 271	1,216	15.07.10	0.29	14.07.11	17.00	3 000	--	--/--/--
ЛСР-Групп-2	101.32	0.02	12.11	-3.41	716	703	08.02.11	0.81	01.08.13	13.50	5 000	107.97	--/B3/B-
ЛЭКстрой-1	94.00	-0.05	26.14	13.68	2 150	2,121		0.67	14.12.10	15.00	1 500	0.49	--/--/--
Макромир-1	99.00	0.00	12.88	1.65	885	834	03.09.10	0.42	26.02.13	10.00	1 000	--	--/--/--
Метрострой	99.25	-0.75	--	--	--	--		--	23.09.11	0.00	1 500	--	--/--/--
Мизель-1	100.00	0.00	11.68	0.00	798	744		0.28	13.07.10	11.50	1 500	--	--/--/--
МОРЕ-П-1	100.00	0.00	15.90	-0.19	1 206	1,151		0.34	03.08.10	15.50	1 000	--	--/--/--
Мортон-1	100.00	0.00	12.33	-0.10	734	719		0.88	28.02.11	12.00	500	--	--/--/--
НовИнвест-1	100.00	0.00	14.25	-0.13	1 059	1,005	15.07.10	0.27	07.07.11	14.00	380	--	--/--/--
Стальфонд-1	99.80	0.00	10.03	0.83	647	596	29.06.10	0.23	18.12.13	9.00	700	--	--/--/--
СтройАльянс-1	90.97	0.00	23.28	3.63	1 830	1,816		0.87	23.02.11	10.50	600	--	--/--/--
СтрТрГаз-2	93.65	0.11	12.07	-5.71	612	623		2.08	13.07.12	8.49	5 000	33.63	--/--/--
СтрТрГаз-3	100.00	-0.01	16.03	28.18	1 294	1,303	19.04.10	0.04	11.04.13	16.00	5 000	0.00	--/--/--
СУ-155-3	98.59	-0.12	17.97	17.13	1 300	1,286	23.02.11	0.84	15.02.12	15.50	3 000	0.51	--/--/--
Сэтл Групп-1	90.07	-0.01	18.23	1.44	1 233	1,248		1.84	15.05.12	11.70	1 000	1.41	--/--/--
ТехНиколь-2	100.60	-0.86	16.01	228.52	1 198	1,147	31.08.10	0.42	07.03.12	17.00	3 000	0.05	--/--/--
Финансы- А.П.И-1	94.00	0.00	19.18	2.19	1 419	1,404		0.89	03.03.11	11.00	435	--	--/--/--
Х-МСтройР-1	100.00	0.18	18.01	-522.70	1 493	1,501	28.04.10	0.04	13.10.10	18.00	3 000	30.22	--/--/--
Х-МСтройР-2	100.00	0.00	10.22	0.02	499	483		1.21	12.07.11	10.00	2 000	--	--/--/--
Энергоинв-1	95.50	0.00	28.93	16.34	2 518	2,464		0.30	21.07.10	11.00	400	--	--/--/--
Нефтегазовые													
Альянс-1	99.50	0.00	14.90	0.00	944	942		1.36	14.09.11	14.00	3 000	--	--/--/--
Башнефть-1	107.04	0.20	9.71	-8.88	370	373	21.12.12	2.33	13.12.16	12.50	15 000	27.34	--/--/--
Башнефть-2	106.86	-0.29	9.79	11.99	377	380	21.12.12	2.33	13.12.16	12.50	15 000	434.90	--/--/--
Башнефть-3	107.05	-0.06	9.71	2.08	369	372	21.12.12	2.33	13.12.16	12.50	20 000	46.06	--/--/--
Газпром-08	101.41	2.66	6.13	-187.36	50	59		1.48	27.10.11	7.00	5 000	8.11	BBB/Baa1/BBB
Газпром-09	99.91	2.59	7.38	-82.28	93	92		3.42	12.02.14	7.23	5 000	124.23	BBB/Baa1/BBB
Газпром-11	123.53	0.03	7.32	-1.07	90	82		3.35	24.06.14	13.75	5 000	41.44	BBB/Baa1/BBB
Газпром-13	112.88	0.10	6.92	-5.54	99	112		1.97	26.06.12	13.12	10 000	129.57	BBB/Baa1/BBB
Газпромнефть-3	116.28	0.11	7.06	-5.77	113	125	23.07.12	2.00	12.07.16	14.75	8 000	0.00	BBB-/Baa3/--
Газпромнефть-4	110.78	-0.01	6.03	-1.62	100	79	25.04.11	0.94	09.04.19	16.70	10 000	118.64	BBB-/Baa3/--
Газэкс-1	95.00	0.00	23.15	3.43	1 850	1,822		0.67	13.12.10	14.00	1 000	--	--/--/--
Газэнергосеть-1	93.00	-0.85	11.99	49.34	605	619		2.03	20.06.12	8.00	1 500	--	--/--/--
Газэнергосеть-2	98.78	-1.22	12.87	52.14	679	675		2.52	23.04.13	12.00	1 500	138.30	--/--/--
Интегра-2	104.00	-0.64	14.42	45.41	882	886		1.45	29.11.11	16.75	3 000	0.53	--/--/--
Итера-Фин-1	101.39	0.64	9.13	-457.45	577	540	31.05.10	0.15	20.11.12	18.90	5 000	4.67	--/--/--
ЛУКОЙЛ, БО-01	113.00	-0.69	7.36	30.19	141	151		2.08	06.08.12	13.35	5 000	0.00	BBB-/Baa2/BBB-
ЛУКОЙЛ, БО-02	113.43	-0.13	7.17	5.12	121	132		2.08	06.08.12	13.35	5 000	22.69	BBB-/Baa2/BBB-
ЛУКОЙЛ, БО-03	113.35	-0.16	7.20	6.69	125	136		2.08	06.08.12	13.35	5 000	--	BBB-/Baa2/BBB-
ЛУКОЙЛ, БО-04	113.43	-0.27	7.17	11.35	121	132		2.08	06.08.12	13.35	5 000	93.01	BBB-/Baa2/BBB-
ЛУКОЙЛ, БО-05	113.44	-0.26	7.16	10.91	121	132		2.08	06.08.12	13.35	5 000	110.04	BBB-/Baa2/BBB-
ЛУКОЙЛ, БО-06	104.50	-0.10	7.46	3.96	142	146		2.40	13.12.12	9.20	5 000	--	BBB-/Baa2/BBB-
ЛУКОЙЛ, БО-07	104.42	-0.18	7.49	7.30	145	149		2.40	13.12.12	9.20	5 000	--	BBB-/Baa2/BBB-
ЛУКОЙЛ, БО-18	101.68	-0.05	5.49	13.81	194	143		0.22	22.06.10	13.50	5 000	269.51	BBB-/Baa2/BBB-
ЛУКОЙЛ, БО-19	101.70	-0.05	5.40	12.05	185	134		0.22	22.06.10	13.50	5 000	152.58	BBB-/Baa2/BBB-
ЛУКОЙЛ, БО-20	101.68	-0.11	5.48	36.91	193	143		0.22	22.06.10	13.50	5 000	49.61	BBB-/Baa2/BBB-
ЛУКОЙЛ-3	100.10	-0.01	7.15	0.62	135	156		1.59	08.12.11	7.10	8 000	0.21	BBB-/Baa2/BBB-
ЛУКОЙЛ-4	100.46	0.36	7.38	-11.74	101	98		3.22	05.12.13	7.40	6 000	1.77	BBB-/Baa2/BBB-
Марийский НПЗ-2	100.00	0.00	0.01	0.01	-474	-495		0.71	16.12.10	0.01	1 500	--	--/--/--
МособлгазФ-2	91.26	-2.93	17.85	302.58	1 267	1,229		1.18	24.06.12	9.25	3 000	83.67	--/--/--
НСХ-1	100.00	0.00	13.39	-0.02	767	781		1.53	15.12.11	13.00	1 000	--	--/--/--
РуссНефть-1	99.10	0.00	14.84	0.68	1 021	992		0.66	10.12.10	13.00	7 000	--	--/--/--
Транснефть-1	104.25	0.10	8.57	-2.71	194	187	20.05.15	3.86	13.05.19	13.75	35 000	0.00	BBB/Baa1/--
Транснефть-2	100.00	0.00	9.74	-0.15	302	300	08.10.15	4.28	01.10.19	11.75	35 000	--	BBB/Baa1/--
Транснефть-3	105.15	-0.08	8.55	1.59	183	181	25.09.15	4.27	18.09.19	12.15	65 000	81.89	BBB/Baa1/--
Потребительские товары и Розничная торговля													
Аптека 36.6-2	94.49	0.13	23.98	-11.11	1 841	1,841		1.43	05.06.12	18.00	2 000	1.07	--/--/--
Бахетле-1	100.50	-0.38	11.06	280.41	773	742		0.13	19.05.10	15.00	1 000	0.00	--/--/--
Виват-1	91.95	0.00	415.78	3 757.99	41 265	41,278		0.05	20.04.10	12.10	1 000	--	--/--/--
Виктория-Финанс-БО-1	100.80	-0.02	10.47	2.53	654	601	19.08.10	0.38	12.02.13	12.50	2 000	--	--/--/--
Восток-Сервис, БО-1	100.09	0.00	20.16	-0.06	1 577	1,527		0.56	01.03.11	19.00	700	--	--/--/--
Дет.мир-Ц-1	82.54	-5.84	13.72	183.69	705	702		4.05	26.05.15	8.50	1 150	0.87	--/--/--
ДжЭфСиГ-1	100.45	-0.04	15.61	16.65	1 210	1,158	22.06.10	0.21	20.10.11	20.00	2 000	--	Withdrawn/--/--
Дикси-1	98.39	-0.04	11.36	5.17	634	618		0.94	17.03.11	9.25	3 000	36.07	--/--/--
ИКС 5	100.12	-0.05	7.17	19.12	353	299	08.07.10	0.26	01.07.14	7.60	9 000	--	BB-/--/--
ИКС 5-4	112.27	-0.53	7.59	42.45	248	227	13.06.11	1.08	02.06.16	18.46	8 000	4.97	BB-/--/--
Интерград-1	100.00	2.15	15.46	-328.27	1 062	1,045	21.01.11	0.75	09.07.14	15.00	900	13.30	--/--/--
Карусель-1	100.00	0.00	12.36	-0.03	612	609		2.91	12.09.13	12.00	3 000	--	--/--/--
КОНТИ-РУС-1	97.17	0.00	39.39	34.89	3 597	3,555		0.17	02.06.10	17.00	750	--	--/--/--
Копейка-2	104.61	0.00	14.38	-0.38	853	874		1.63	15.02.12	16.50	4 000	--	CCC+/--/--
Копейка-3	99.50	0.00	10.48	0.03	460	482		1.72	15.02.12	9.80	4		

Долговой инструмент	Цена % от номинала	Изм. за день п.п.	Доходность %	Изм. за день б.п.	Номинальный спред б.п.	Z спред б.п.	Дата оферты	Дюрация лет	Дата погашения	Ставка купона %	Объем выпуска млн.руб.	Объем торгов млн.руб.	Кредитный рейтинг (S&P/Moody's/ Fitch)
Аладушкин-2	101.00	0.00	17.64	-0.10	1 210	1,210		1.42	23.11.11	17.70	1 000	--	--/--/--
ВБД-2	100.57	-0.23	8.29	34.60	360	335		0.69	15.12.10	9.00	3 000	0.00	BB-/Ba3/--
ВБД-3	103.25	-0.75	7.07	174.27	304	252	03.09.10	0.42	27.02.13	15.00	5 000	314.29	BB-/Ba3/--
Домоцентр-1	95.00	0.00	44.61	24.42	4 095	4,041		0.27	08.07.10	20.00	1 000	--	--/--/--
Интурист-1	100.05	0.05	8.06	-95.96	493	506		0.06	21.04.10	9.00	1 000	--	--/--/--
Микоян-2	106.00	0.03	10.12	-2.33	425	447	24.02.12	1.68	07.02.13	13.50	2 000	11.66	--/--/--
НатурПродукт-3	92.70	-1.81	31.80	289.58	2 683	2,659		0.86	22.08.11	19.50	900	1.44	--/--/--
ОбКондитеры-1	99.83	0.13	9.10	-100.71	577	546	21.05.10	0.13	16.05.12	7.70	3 000	1 250.07	--/--/B
ОбКондитеры-2	103.00	0.00	12.21	-0.79	718	698	22.04.11	0.95	17.04.13	15.00	3 000	--	--/--/B
Пивдом-1	99.98	0.00	1.36	1.20	-178	-164		0.06	22.04.10	1.00	1 000	--	--/--/--
Ресторантс-3	100.75	-0.75	13.01	478.17	962	923	03.06.10	0.16	26.11.10	18.00	1 000	--	--/--/--
РусМоре-1	102.40	0.00	6.59	-15.00	307	258	21.06.10	0.21	14.06.12	18.00	2 000	--	--/--/--
Синергия-2	98.50	0.00	16.35	4.75	1 260	1,205		0.31	22.07.10	10.70	2 000	--	--/--/--
Синергия-3	93.49	-5.51	19.00	751.46	1 403	1,388	24.02.11	0.87	18.08.14	10.00	2 500	28.98	--/--/--
СпартакТД-2	100.00	0.00	17.71	-0.14	1 268	1,252		0.93	22.03.11	17.00	1 000	3.00	--/--/--
Хортекс-1	95.50	-1.50	16.46	104.93	1 059	1,081	28.02.12	1.70	14.08.13	13.00	1 000	--	--/--/--
Черкизово-1	102.80	0.05	10.37	-5.35	525	505		1.08	31.05.11	12.75	2 000	0.15	--/--/--
Юнимилк-1	100.01	-0.49	14.46	41.26	904	899		1.34	06.09.11	14.00	2 000	30.00	--/--/--
Региональные и муниципальные													
Башкортостан-6	100.35	0.00	7.58	-0.22	299	269		0.65	30.11.10	8.02	1 500	--	BB+/Ba1/--
Белгор.обл.-2006	100.75	-0.05	7.57	3.50	197	204		1.45	19.10.11	7.88	1 020	--	--/Ba1/B+
Белгор.обл.-3	100.28	-0.12	8.13	21.12	367	330		0.60	10.11.10	8.38	2 000	--	--/Ba1/B+
Белгор.обл.-5	98.75	0.88	8.63	-34.24	246	245		2.74	14.05.13	8.23	1 500	4.94	--/Ba1/B+
Волгогр.обл.-1	100.95	0.00	4.42	-8.37	91	41		0.21	17.06.10	9.00	70	--	BB-/--/--
Волгогр.обл.-3	98.64	-1.50	19.60	1 262.67	1 627	1,596		0.13	19.05.10	8.10	550	--	BB-/--/--
Волгогр.обл.-34003	105.00	0.00	8.60	-1.83	361	335		0.90	06.09.11	14.70	1 000	--	BB-/--/--
Волгогр.обл.-4	100.00	0.00	7.86	0.01	235	232		1.40	15.05.12	7.95	800	--	BB-/--/--
Волгогр.обл.-7	100.70	0.00	9.04	-0.13	383	347		1.20	12.06.12	9.63	1 000	--	BB-/--/--
Волгоград-3	102.49	1.87	8.94	-212.64	392	356		0.93	13.07.11	11.38	810	0.03	--/Ba3/--
Воронеж.обл.-3	102.50	1.75	8.23	-157.31	306	286		1.17	27.06.11	10.25	500	0.19	--/--/--
Воронеж.обл.-4	98.84	-1.51	10.86	81.14	492	505		2.01	25.06.12	10.00	1 000	250.56	--/--/--
Ивановская обл.-34-1	100.49	0.52	7.66	-117.37	350	299		0.47	09.11.10	8.50	500	0.03	--/--/--
Иркут.обл.31-3	100.00	0.59	6.90	-134.32	273	220		0.47	24.11.10	6.75	540	0.00	B/--/--
Иркут.обл.31-4	100.18	0.12	6.17	-87.17	279	242		0.15	26.05.10	7.25	300	--	B/--/--
Иркут.обл.31-5	99.80	0.00	8.14	0.20	316	288		0.87	26.10.11	7.70	1 100	--	B/--/--
Иркут.обл.31-6	100.22	1.25	9.25	-109.39	399	364		1.23	22.11.12	9.20	2 394	--	B/--/--
Иркут.обл.31-7	102.75	0.68	7.88	-80.30	290	257		0.87	25.12.11	11.50	1 567	0.03	--/--/--
Казань-6	104.80	-0.05	8.34	3.44	308	290		1.23	08.12.11	12.00	2 000	22.44	--/--/B+
Калмыкия-1	101.00	0.25	9.19	-70.31	523	469		0.39	24.08.10	11.50	300	0.03	--/--/--
Калуж.обл.-2	100.20	0.20	8.47	-19.58	334	309		1.10	29.08.11	8.40	1 040	4.01	Withdrawn/--/BB-
Калуж.обл.-3	99.96	-0.40	9.28	19.97	331	338		2.13	29.11.12	9.05	1 000	--	Withdrawn/--/BB-
Калуж.обл.-4	99.00	0.00	11.29	0.12	590	544		1.32	26.06.13	10.21	1 200	--	Withdrawn/--/BB-
Карелия-1	99.60	0.00	10.20	3.23	678	636		0.17	02.06.10	7.65	250	--	--/--/BB-
Карелия-11	102.50	0.00	8.61	-0.16	270	285		1.89	10.05.12	9.90	800	--	--/--/BB-
Карелия-12	107.65	-0.14	8.20	16.78	351	319		0.68	02.06.11	19.05	1 000	1.61	--/--/BB-
Карелия-2	99.40	-0.60	8.58	76.08	363	345		0.83	14.04.11	7.87	750	0.00	--/--/BB-
Коми-6	100.66	0.00	9.42	-0.60	516	468		0.51	14.10.10	10.50	700	--	--/Ba2/BB
Коми-7	97.95	-2.23	9.19	86.67	302	298		2.73	22.11.13	9.00	1 000	0.00	--/Ba2/BB
Коми-8	92.05	0.00	8.93	0.02	221	222		4.24	03.12.15	7.50	1 000	--	--/Ba2/BB
Костром.обл.-5	99.05	0.05	9.94	-3.13	407	418		1.67	20.12.12	9.00	3 000	18.96	--/--/B+
Краснодар кр.-2	99.89	0.00	6.50	-0.14	61	68		1.82	14.12.12	7.00	1 500	--	BB/Ba1/BB
Красноярский край-4	106.36	0.06	7.22	-4.56	147	151		1.55	08.11.12	11.64	10 200	2.03	BB+/Ba2/BB+
Лен.обл.-2	104.70	0.00	6.97	-1.92	236	206		0.66	08.12.10	14.01	800	6.79	BB/--/BB
Лен.обл.-3	114.00	1.01	8.45	-25.72	189	184		3.66	05.12.14	12.25	1 300	0.03	BB/--/BB
Липецк.обл.-4	100.50	0.72	7.46	-91.61	250	222		0.84	19.07.11	7.95	1 050	0.03	--/--/BB
Липецк.обл.-5	100.05	0.00	6.99	-0.44	328	273		0.29	15.07.10	7.10	500	--	--/--/BB
Липецк.обл.-6	99.50	-1.00	9.52	70.17	383	369		1.51	05.06.13	8.98	1 500	1.99	--/--/BB
Магадан-7	100.45	0.12	7.39	-81.07	398	357		0.16	31.05.10	10.00	360	0.10	--/--/--
МО-6	101.45	0.35	7.67	-36.52	262	243		0.99	19.04.11	9.00	12 000	79.56	Withdrawn/B3/--
МО-7	96.98	-0.83	9.10	26.37	266	260		3.40	16.04.14	8.00	16 000	25.34	Withdrawn/B3/--
МО-8	100.13	0.14	9.12	-7.80	321	322		1.87	11.06.13	9.00	17 100	180.74	Withdrawn/B3/--
МО-9	112.95	-0.02	8.66	0.25	329	313		1.30	15.03.12	18.00	28 050	0.03	Withdrawn/B3/--
Мос-38	103.05	-0.05	5.77	5.48	102	80		0.71	26.12.10	10.00	5 000	0.24	BBB/Baa1/BBB
Мос-39	100.56	0.02	7.55	-0.48	99	98		3.68	21.07.14	8.00	10 000	--	BBB/Baa1/BBB
Мос-41	101.23	0.07	4.21	-24.69	40	-15		0.33	30.07.10	8.00	10 000	--	BBB/Baa1/BBB
Мос-44	100.82	0.55	7.41	-13.39	68	67		4.31	24.06.15	8.00	20 000	1.21	BBB/Baa1/BBB
Мос-45	102.90	0.25	6.69	-12.41	74	87		2.06	27.06.12	8.00	15 000	541.12	BBB/Baa1/BBB
Мос-48	95.45	0.06	7.66	-0.79	41	9		7.93	11.06.22	8.00	30 000	363.64	BBB/Baa1/BBB
Мос-49	99.42	0.13	7.61	-2.49	76	73		5.54	14.06.17	8.00	27 354	992.94	BBB/Baa1/BBB
Мос-50	103.11	0.29	6.15	-18.33	32	55		1.60	18.12.11	8.00	15 000	0.03	BBB/Baa1/BBB
Мос-54	102.60	0.03	6.74	-1.54	75	84		2.25	05.09.12	8.00	15 000	4.74	BBB/Baa1/BBB
Мос-56	99.77	-0.03	7.54	0.55	70	69		5.22	22.09.16	8.00	18 088	141.47	BBB/Baa1/BBB
Мос-58	104.84	0.04	5.80	-5.02	67	48		1.11	01.06.11	10.00	15 000	18.45	BBB/Baa1/BBB
Мос-61	123.25	0.44	6.97	-15.01	85	82		2.63	03.06.13	15.00	11 930	22.43	BBB/Baa1/BBB
Мос-62	124.58	0.05	7.08	-1.72	68	59		3.30	08.06.14	16.00	31 991	1 165.72	BBB/Baa1/BBB
Нижегор.обл.-3	100.70	0.20	7.29	-19.76	219	192		1.06	20.10.11	7.95	1 400	--	--/Ba2/B+
Нижегор.обл.-4	100.00	0.00	8.20	-0.03	244	248		1.56	17.11.12	8.25	2 025	--	--/Ba2/B+
Нижегор.обл.-5	107.25	0.00	8.63	-0.67	286	291		1.56	02.12.12	13.25	3 000	--	--/Ba2/B+
Новосиб.обл.-14	101.60	0.00	5.76	-0.84	100	79		0.72	24.12.10	7.89	1 400	--	--/--/BB
Новосибирск-4	100.24	0.00	7.54	-1.39	397	346		0.23	24.06.10	8.40	1 500	--	BB/--/--
Пенз.обл.-2	101.48	0.00	7.51	-0.84	295	262		0.63	26.11.10	9.75	500	--	--/--/BB
Самар.обл.-2	100.10	0.02	6.75	-6.05	267	217		0.44	09.09.10	6.82	2 000	5.00	BB+/Ba1/--
Самар.обл.-3	100.26	0.00	7.60	-0.06	225	216		1.29	11.08.11	7.60	4 500	--	BB+/Ba1/--
Самар.обл.-4	98.25	0.00	8.08	0.10	213	226		2.07	20.06.12	6.98	5 000	--	BB+/Ba1/--
Самар.обл.-5	100.30	-1.65	9.41	119.65	377	372		1.48	19.12.13	9.30	8 300	3.51	BB+/Ba1/--
Самар.обл.-6	116.00	0.14	8.47	-6.54	248	244		2.25	10.05.13	15.00	2 425	0.00	BB+/Ba1/--
Саха (Якут)-8	99.81	0.00	9.32	0.03	432	411		0.90	26.05.11	8.80	1 750	--	BB/--/BB
Саха (Якут)	97.05	-3.05	9.39	123.73	325	325		2.67	11.04.13	7.95	2 500	0.47	BB/--/BB
Твер.обл.-34005	106.57	0.69	9.70	-62.00	453	425		1.17	26.12.13	15.00	4 000	22.93	B+/--/--
Твер.обл.-34006	105.00	1.57	11.15	-59.51	496	489		2.82	12.06.14	12.50	3 000	0.00	B+/--/--
Томск.обл.-4	98.39	0.04	8.57	-3.44	339	315		1.18	26.12.11	7.00	500	0.98	B/--

Долговой инструмент	Цена % от номинала	Изм. за день п.п.	Доходность %	Изм. за день б.п.	Номинальный спред б.п.	Z спред б.п.	Дата оферты	Дюрация лет	Дата погашения	Ставка купона %	Объем выпуска млн.руб.	Объем торгов млн.руб.	Кредитный рейтинг (S&P/Moody's/ Fitch)	
Удмуртия-2	98.08	1.11	9.56	-58.60		360	372		2.10	15.07.12	8.40	1 500	284.18	--/Ba1/--
Удмуртия-3	99.70	0.00	11.30	0.00		511	509		2.78	13.07.13	10.90	1 000	0.01	--/Ba1/--
Чувашия-5	100.00	0.75	7.99	-70.77		285	265		1.12	05.06.11	7.85	1 000	23.82	--/Ba2/--
Чувашия-6	98.15	-0.43	8.56	24.83		265	282		1.89	17.04.12	7.49	1 000	--	--/Ba2/--
Чувашия-7	101.25	0.00	8.90	-0.10		285	285		2.42	04.06.13	9.41	1 000	--	--/Ba2/--
Якутия-6	100.50	0.00	5.68	-10.64		240	215		0.12	13.05.10	10.00	800	0.01	BB-/--/BB
Якутия-7	98.75	-0.75	8.56	32.17		249	226		2.51	17.04.14	7.80	2 500	0.00	BB-/--/BB
Яр.обл.-6	98.60	-0.68	8.46	88.79		352	334		0.80	19.04.11	7.00	1 200	3.34	--/--/BB-
Яр.обл.-8	100.50	0.24	8.47	-26.08		341	317		1.00	30.06.11	9.00	1 870	0.00	--/--/BB-
Сельское хозяйство														
АгрГрупп-2	102.15	0.25	16.22	-21.94		1 083	1,075	15.09.11	1.31	12.09.12	17.00	1 000	--	--/--/--
Агроком-1	95.00	0.00	41.06	35.77		3 751	3,700	25.06.10	0.22	21.06.11	13.00	1 500	--	--/--/--
Агросоюз-2	95.00	0.00	--	--		--	--	--	--	28.03.12	0.00	1 500	--	--/--/--
Комос-1	99.64	0.00	19.90	0.96		1 619	1,565	26.07.10	0.29	21.07.11	18.00	2 000	--	--/--/--
Мираторг-1	100.11	-0.44	19.23	144.44		1 538	1,484	06.08.10	0.34	02.08.12	19.00	2 500	73.47	--/--/--
Моссельпром-2	100.00	0.00	17.02	-1.53		1 393	1,402	26.04.10	0.04	10.04.14	17.00	1 500	--	--/--/--
Телекоммуникации														
ВолгаТел-2	101.00	-0.26	7.08	61.77		308	241		0.41	30.11.10	9.50	1 200	0.06	BB-/--/BB
ВолгаТел-3	100.47	-0.07	7.42	17.81		342	274		0.41	30.11.10	8.50	920	0.17	BB-/--/BB
ВолгаТел-4	103.95	0.85	7.79	-99.96		280	264	11.03.11	0.89	03.09.13	12.00	3 000	3.64	BB-/--/BB
ВымпелКом-1	104.75	-0.10	7.73	3.36		151	150		2.88	19.07.13	9.25	10 000	52.37	BB+/Ba2/--
ВымпелКом-3	110.06	0.48	6.95	-40.07		176	156	14.07.11	1.18	08.07.14	15.20	10 000	93.94	BB+/Ba2/--
ДальСвязь, БО-5	107.70	0.25	8.76	-21.73		354	336	21.07.11	1.20	17.07.12	15.00	1 500	--	--/--/BB-
ДальСвязь-2	100.25	0.00	7.37	-2.79		395	353	04.06.10	0.17	30.05.12	8.85	1 700	--	--/--/BB-
МГТС-5	101.25	0.00	7.30	-16.26		394	357		0.15	25.05.10	16.00	300	--	BB/Ba3/--
МТС-1	100.78	0.00	0.50	-58.68		-264	-250	26.04.10	0.06	17.10.13	14.01	10 000	--	BB/Ba2/BB+
МТС-2	100.95	0.07	0.63	-137.31		-254	-253	29.04.10	0.07	20.10.15	14.01	10 000	22.21	BB/Ba2/BB+
МТС-3	100.62	-0.14	5.90	57.31		234	184	24.06.10	0.22	12.06.18	8.70	10 000	0.48	BB/Ba2/BB+
МТС-4	110.16	0.11	7.00	-11.54		194	171	19.05.11	0.99	13.05.14	16.75	15 000	282.01	BB/Ba2/BB+
МТС-5	113.47	-0.02	7.63	0.30		170	181	26.07.12	1.99	19.06.16	14.25	15 000	814.69	BB/Ba2/BB+
Наука-Связь-1	109.00	0.00	2.83	-4.22		-195	-215	14.01.11	0.72	27.06.13	15.00	400	--	--/--/--
СЗТ-3	100.62	-0.08	7.87	11.48		323	290		0.67	24.02.11	8.60	2 100	--	BB-/--/BB
СЗТ-4	100.25	-0.43	8.14	35.93		280	267		1.28	08.12.11	8.10	1 500	--	BB-/--/BB
СЗТ-6	106.75	-1.95	8.36	153.12		308	294	09.08.11	1.24	24.07.19	11.70	3 000	--	BB-/--/BB
СибТел-6	101.00	0.25	7.63	-59.08		349	301		0.46	16.09.10	9.75	2 000	0.20	--/--/BB
СибТел-8	102.00	-0.16	8.06	12.55		270	262	18.08.11	1.30	08.08.13	9.50	2 000	--	--/--/BB
Синтерра-1	103.30	-0.04	7.68	4.52		383	328	09.08.10	0.34	01.08.13	17.50	3 000	--	--/--/--
Система-1	104.28	-0.58	8.24	22.62		213	215		2.62	07.03.13	9.75	6 000	6.95	BB/Ba3/BB-
Система-2	114.41	0.00	8.11	-0.68		216	226	17.08.12	2.08	12.08.14	14.75	20 000	3 223.76	BB/Ba3/BB-
Система-3	110.29	-0.23	8.28	9.01		228	231	04.12.12	2.28	24.11.16	12.50	19 000	604.05	BB/Ba3/BB-
Таттелеком-4	100.80	0.03	7.37	-54.06		414	398	10.05.10	0.10	01.11.12	16.00	1 500	--	--/--/B+
УрСИ, БО-1	104.00	0.00	8.22	-0.45		263	268	09.11.11	1.45	01.11.12	10.80	1 000	--	B+/-/BB-
УрСИ-6	103.00	0.00	6.99	-1.08		204	172		0.83	17.11.11	10.50	1 600	--	B+/-/BB-
УрСИ-7	101.20	0.34	7.56	-31.04		239	213		1.16	13.03.12	8.50	2 400	--	B+/-/BB-
УрСИ-8	100.05	0.00	7.63	-0.37		212	211	10.10.11	1.39	03.04.13	9.60	2 000	--	B+/-/BB-
ЦТК-5	102.33	0.50	7.01	-53.08		195	172		0.99	30.08.11	9.30	2 700	3.72	BB-/--/BB
ЮТК, БО-1	103.90	0.40	8.55	-28.96		300	303	21.10.11	1.42	17.10.12	11.00	2 000	--	B/B1/--
ЮТК, БО-4	105.96	0.00	9.06	-0.24		308	313		2.21	18.10.12	11.40	1 000	--	B/B1/--
ЮТК-5	100.20	-0.03	6.37	16.42		295	253	04.06.10	0.17	30.05.12	7.55	2 000	0.46	B/B1/--
Транспортные														
Rail 12	30.12	0.00	351.64	238.24		34 705	34,657		0.64	30.06.12	8.38	3 697	--	BBB/Baa2/BBB
ДВТГ-3	35.00	0.00	129.68	18.64		12 440	12,408		1.24	29.08.13	17.00	1 500	--	--/--/--
РЖД, БО-1	105.55	0.20	7.21	-8.54		118	122		2.38	05.12.12	9.40	15 000	64.75	BBB/Baa1/BBB
РЖД-06	101.17	0.03	5.44	-6.11		98	61		0.59	10.11.10	7.35	10 000	50.97	BBB/Baa1/BBB
РЖД-07	101.70	0.95	6.94	-41.78		92	97		2.35	07.11.12	7.55	5 000	10.17	BBB/Baa1/BBB
РЖД-08	102.20	0.20	6.75	-17.39		153	136		1.20	06.07.11	8.50	20 000	10.47	BBB/Baa1/BBB
РЖД-09	101.38	0.16	2.90	-134.12		-43	-74	21.05.10	0.13	13.11.13	13.50	15 000	39.90	BBB/Baa1/BBB
РЖД-10	125.36	0.00	7.58	-0.29		122	116		3.18	06.03.14	15.00	15 000	364.09	BBB/Baa1/BBB
РЖД-11	101.51	0.01	3.33	-23.80		-4	-42	28.05.10	0.15	18.11.15	13.50	15 000	0.30	BBB/Baa1/BBB
РЖД-12	112.45	0.16	6.89	-10.94		128	134	28.11.11	1.47	16.05.19	14.90	15 000	114.00	BBB/Baa1/BBB
РЖД-13	105.45	-0.07	6.53	4.21		107	105	12.09.11	1.36	06.03.14	11.46	15 000	0.50	BBB/Baa1/BBB
РЖД-14	105.60	0.06	7.01	-3.92		113	129	12.04.12	1.78	07.04.15	13.40	15 000	5.10	BBB/Baa1/BBB
РЖД-15	107.93	0.20	7.59	-8.85		156	159	24.12.12	2.38	20.06.16	12.84	15 000	7.56	BBB/Baa1/BBB
РЖД-16	108.85	0.07	6.62	-7.58		149	129	13.06.11	1.11	05.06.19	14.33	15 000	119.79	BBB/Baa1/BBB
РЖД-17	111.00	0.50	7.36	-17.26		116	113	24.07.13	2.82	16.07.18	13.02	15 000	4.44	BBB/Baa1/BBB
РЖД-18	114.00	0.25	7.47	-6.93		98	93	23.07.14	3.51	15.07.19	13.22	15 000	4.56	BBB/Baa1/BBB
РЖД-19	108.51	0.16	6.73	-13.89		147	132	27.07.11	1.23	08.07.24	13.50	10 000	2.17	BBB/Baa1/BBB
РЖД-23	105.59	0.09	7.74	-2.37		108	107	05.02.15	4.00	16.01.25	9.00	15 000	277.03	BBB/Baa1/BBB
Трансаэро-1	103.60	0.33	10.53	-64.45		622	576	03.11.10	0.54	23.10.13	16.95	3 000	0.63	--/--/--
ТрансКонт-1	104.04	-0.04	8.07	1.63		196	199		2.60	26.02.13	9.50	3 000	--	--/Ba2/BB+
Ютэйр, БО-1	100.55	0.52	12.85	-23.31		676	676		2.54	26.03.13	12.50	1 500	23.68	--/--/--
Ютэйр, БО-2	100.46	0.25	12.89	-10.97		680	680		2.54	26.03.13	12.50	1 500	43.20	--/--/--
Ютэйр-3	102.30	1.20	10.74	-188.94		608	581		0.67	14.12.10	14.00	2 000	13.92	--/--/--
Химические														
Акрон-2	106.24	-0.32	9.64	23.10		415	415	26.09.11	1.38	19.09.13	14.05	3 500	0.01	--/--/B+
Акрон-3	107.80	-1.09	9.95	56.32		405	420	25.05.12	1.86	20.11.13	13.85	3 500	0.01	--/--/B+
Каустик-02	99.77	0.51	19.69	-100.87		1 526	1,464		0.58	07.07.11	18.00	765	0.06	Withdrawn/--/--
КуйбАзот-2	99.20	0.43	9.95	-52.71		495	480		0.90	04.03.11	8.80	2 000	6.71	--/--/--
НКНХ-4	75.00	0.00	28.92	2.37		2 303	2,322		1.82	26.03.12	10.00	1 500	--	--/B1/B
Полипласт-1	100.00	0.00	19.37	-0.49		1 582	1,531	25.06.10	0.22	21.06.11	19.00	1 000	--	--/--/--
САХО-1	100.20	0.00	19.69	-3.69		1 633	1,597	27.05.10	0.14	21.05.12	20.00	2 000	0.00	--/--/--
Сибур-1	101.50	0.00	10.03	-0.06		404	409		2.24	01.11.12	10.47	1 500	--	--/Ba2/BB
УХП	97.00	0.00	86.99	394.35		8 384	8,396	30.04.10	0.06	21.01.11	13.75	500	--	--/--/--
Энергетика														
АтомСтЭК-1	99.00	0.00	8.86	0.26		374	354		1.09	24.05.11	7.75	1 500	--	--/--/--
Атомэнергопром-1	101.50	-0.06	2.10	0.89		-442	-442		3.57	15.02.14	10.75	30 000	--	BBB/--/--
Атомэнергопром-2	101.65	0.00	2.05	-0.65		-446	-446		3.57	15.02.14	10.75	30 000	25.41	BBB/--/--
ГенерКомп-1	101.20	0.00	6.53	-6.68		298	247	01.07.10	0.22	21.06.11	12.00	2 000	--	--/--/--
ЕЭСК-2	100.00	0.00	8.9											

Долговой инструмент	Цена % от номинала	Изм. за день п.п.	Доходность %	Изм. за день б.п.	Номинальный спрэд		Дата оферты	Дюрация лет	Дата погашения	Ставка купона %	Объем выпуска млн.руб.	Объем торгов млн.руб.	Кредитный рейтинг (S&P/Moody's/ Fitch)
					б.п.	б.п.							
Мосэнерго-2	100.50	0.50	7.49	-29.77	160	181	23.02.12	1.79	18.02.16	7.65	5 000	--	BB-/ -- / --
Мосэнерго-3	105.62	-0.08	8.02	2.97	200	204	07.12.12	2.34	28.11.14	10.25	5 000	--	BB-/ -- / --
МОЭК-1	101.03	0.20	8.42	-17.52	314	300	11.08.11	1.24	25.07.13	9.00	6 000	--	BB+/- -- /BB+
МОЭСК-1	100.00	-0.10	8.21	7.78	272	272		1.38	06.09.11	8.05	6 000	0.19	-- /Ba2/ --
МРСК Урал-1 (Пермэнерго-1)	99.40	0.00	12.56	8.14	920	883	26.05.10	0.15	22.05.12	8.15	1 000	--	-- / -- / --
МРСК Юга-2	111.55	-0.05	8.81	2.37	344	336	01.09.11	1.30	26.08.14	17.50	6 000	8.11	-- / -- / --
ОГК 2-1	100.29	0.01	6.55	-5.47	293	241		0.25	01.07.10	7.70	5 000	41.47	-- / -- / --
ОГК 5, БО-1	102.00	0.10	5.83	-37.11	204	150		0.32	27.07.10	12.20	2 000	5.10	-- /Ba3/ --
ОГК 5, БО-2	102.00	0.10	5.83	-37.11	204	150		0.32	27.07.10	12.20	2 000	5.10	-- /Ba3/ --
ОГК 5-1	107.00	0.01	7.36	-1.48	182	186		1.41	29.09.11	12.25	5 000	3.28	-- /Ba3/ --
ОГК 6-1	101.70	1.70	--	--	--	--		--	19.04.12	7.55	5 000	0.20	-- / -- / --
РусГидро-1	101.05	0.03	7.32	-2.89	212	194		1.19	29.06.11	8.10	5 000	6.43	BB+/Baa3/BB+
ТГК 10-1	100.00	0.00	7.66	-0.16	414	365		0.21	17.06.10	7.60	3 000	--	-- / -- / --
ТГК 10-2	99.00	0.00	12.98	2.01	909	854	13.08.10	0.36	06.02.13	9.75	5 000	--	-- / -- / --
ТГК 1-1	101.00	0.23	--	--	--	--		--	11.03.14	0.00	4 000	21.08	-- / -- / --
ТГК 1-2	111.36	0.01	7.49	-2.67	233	212	11.07.11	1.15	01.07.14	16.99	5 000	119.03	-- / -- / --
ТГК 2-1	103.78	0.23	8.69	-63.09	466	415	07.09.10	0.42	30.08.11	18.00	4 000	--	-- / -- /B
ТГК 4-1	99.00	0.00	13.94	9.78	1 052	1 009	09.06.10	0.17	31.05.12	7.60	5 000	--	-- / -- / --
ТГК 6-1	101.35	-0.20	9.21	24.30	424	409	28.02.11	0.86	21.02.12	10.50	2 000	--	-- / -- / --
ТГК 8-1	99.00	0.00	8.70	0.13	278	294		1.92	10.05.12	8.00	3 500	--	-- / -- / --
Тюменьэнерго-2	100.79	0.68	--	--	--	--		--	29.03.12	0.00	2 700	138.68	-- / -- / --
ФСК-2	100.60	-0.12	5.54	50.93	199	148		0.22	22.06.10	8.25	7 000	50.30	BBB/Baa2/ --
ФСК-4	100.45	0.00	7.10	-0.03	157	158		1.41	06.10.11	7.30	6 000	--	BBB/Baa2/ --
ЭнергоСтрой-1	100.00	0.00	12.33	0.03	723	703		1.05	20.05.11	12.00	1 500	--	-- / -- / --
Якутскэнерго-2	102.85	0.02	8.76	-1.82	289	310		1.70	09.03.12	10.30	1 080	--	-- / -- /BB
Другие													
АЦБК-3	74.00	0.00	--	--	--	--		--	14.04.11	14.25	1 500	--	-- / -- / --
ВМК-1	100.00	0.00	16.62	0.01	1 033	1,018		3.02	21.05.14	16.00	1 000	--	-- / -- / --
Далур-1	99.05	0.00	15.73	0.34	1 078	1,065	14.02.11	0.82	05.02.13	14.00	520	--	-- / -- / --
Железобетон-1	95.00	0.00	28.59	11.67	2 466	2,412	30.08.10	0.38	27.05.11	12.00	1 000	--	-- / -- / --
Космос-1	97.00	0.00	34.57	22.78	3 106	3,057	01.07.10	0.21	16.06.11	17.00	2 000	--	-- / -- / --
ЛР-1	100.16	0.00	13.57	0.06	764	775		1.95	17.07.12	13.75	500	--	-- / -- / --
РВК-1	103.52	-0.08	7.18	13.99	343	288	28.07.10	0.31	21.07.11	19.00	1 750	--	-- / -- /BB-
Сенатор-1	95.10	0.00	66.67	107.88	6 333	6,299	01.06.10	0.14	18.05.12	18.00	1 000	--	-- / -- / --
ТАИФ-1	99.85	0.00	8.94	0.14	486	436		0.44	09.09.10	8.42	4 000	--	-- / -- / --
ТК Фин-2	100.00	0.00	12.98	-0.02	755	751		1.34	05.09.11	12.60	1 000	--	-- / -- / --
Элис	96.00	0.00	34.84	4.35	2 982	2,966	31.03.11	0.93	20.09.12	18.50	500	--	-- / -- / --
ЮниТайл-1	100.00	8.69	18.34	-5 401.86	1 478	1,427	25.06.10	0.23	22.06.11	18.00	1 500	7.00	-- / -- / --

* в качестве ККД (ключевой кривой доходности) используется кривая доходности ОФЗ

Доходность еврооблигаций

Долговой инструмент	Цена % от номинала	Изм. за день п.п.	Доходность к погашению / оферте %	Изм. за день б.п.	Дюрация лет	Спред к суверенной кривой доходности		Спред к КО США		Дата погашения	Ставка кувона %	Объем выпуска млн.	Кредитный рейтинг (S&P/Moody's/Fitch)
						Номинальный б.п.	Z-спред б.п.	Номинальный б.п.	Z-спред б.п.				
Внешние российские суверенные долговые обя.													
МинФин-VII	100.69	-0.06	2.33	4.94	1.06	153	-133	178	196	14.05.11	3.000	1 750 USD	-- / -- / --
Россия 18	143.71	0.28	4.60	-3.40	6.03	--	--	151	128	24.07.18	11.000	3 466 USD	BBB/Baa1/BBB
Россия 28	178.42	2.25	5.75	-13.26	9.70	--	--	171	148	24.06.28	12.750	2 500 USD	BBB/Baa1/BBB
Россия 30	115.64	0.22	4.96	-3.27	6.11	--	--	184	148	31.03.30	7.500	16 928 USD	BBB/Baa1/BBB
Российские корпоративные еврооблигации													
Алроса 14	109.05	0.01	6.57	-0.31	3.80	367	223	445	446	17.11.14	8.875	500 USD	B+/Ba3/B+
Альянс Ойл 15	103.53	0.06	9.17	-1.66	4.03	610	480	693	694	11.03.15	9.821	350 USD	B+ / - / B
Вымпелком 11	107.45	0.14	3.38	-10.05	1.41	229	-43	263	292	22.10.11	8.375	300 USD	BB+/Ba2 / --
Вымпелком 13	108.58	0.08	5.30	-2.77	2.69	325	116	380	393	30.04.13	8.375	1 000 USD	BB+/Ba2 / --
Вымпелком 16	109.00	0.28	6.45	-5.29	4.86	274	191	379	370	23.05.16	8.250	600 USD	BB+/Ba2 / --
Вымпелком 18	113.29	0.35	6.94	-5.35	5.83	250	218	393	365	30.04.18	9.125	1 000 USD	BB+/Ba2 / --
Газпром 10	102.86	0.02	1.67	-7.58	0.48	--	--	82	120	27.09.10	7.800	1 000 EUR	BBB/Baa1/BBB
Газпром 12	103.81	0.00	3.05	-0.20	2.55	--	--	140	187	09.12.12	4.560	1 000 EUR	BBB/Baa1/BBB
Газпром 13 (4.505%)	103.78	-0.03	1.84	1.30	1.41	76	-204	109	113	22.07.13	4.505	442 USD	BBB/Baa1/BBB
Газпром 13 (5.625%)	103.34	-0.03	3.44	1.66	1.53	227	-49	263	262	22.07.13	5.625	157 USD	BBB/Baa1/BBB
Газпром 13 (7.343%)	108.32	-0.01	4.36	0.08	2.68	232	22	287	301	11.04.13	7.343	400 USD	BBB/Baa1/BBB
Газпром 13 (7.51%)	109.29	0.03	4.46	-1.19	2.98	218	27	279	295	31.07.13	7.510	500 USD	BBB/Baa1/BBB
Газпром 13 (9.625%)	114.48	0.07	4.27	-2.94	2.60	228	15	282	301	01.03.13	9.625	1 750 USD	BBB/Baa1/BBB
Газпром 14 (10.5%)	119.08	-0.13	5.20	3.85	3.37	263	94	332	341	25.03.14	10.500	800 USD	BBB/Baa1/BBB
Газпром 14 (5.03%)	104.44	0.02	3.78	-0.64	3.61	--	--	178	209	25.02.14	5.030	780 EUR	BBB/Baa1/BBB
Газпром 14 (5.364%)	104.59	0.04	4.23	-0.92	4.10	--	--	208	230	31.10.14	5.364	700 EUR	BBB/Baa1/BBB
Газпром 14 (8.125%)	112.04	0.10	4.99	-2.56	3.72	215	68	291	300	31.07.14	8.125	1 250 USD	BBB/Baa1/BBB
Газпром 15 (5.875%)	105.37	-0.04	4.67	0.86	4.41	--	--	244	256	01.06.15	5.875	1 000 EUR	BBB/Baa1/BBB
Газпром 15 (8.125%)	115.52	-0.02	4.48	0.30	4.19	--	--	231	249	04.02.15	8.125	850 EUR	BBB/Baa1/BBB
Газпром 16	103.08	-0.01	5.65	0.17	5.43	150	103	278	268	22.11.16	6.212	1 350 USD	BBB/Baa1/BBB
Газпром 17 (5.136%)	99.90	-0.26	5.15	4.60	6.01	--	--	251	258	22.03.17	5.136	500 EUR	BBB/Baa1/BBB
Газпром 17 (5.44%)	100.74	-0.35	5.31	5.67	6.28	--	--	261	263	02.11.17	5.440	500 EUR	BBB/Baa1/BBB
Газпром 18 (6.605%)	105.64	-0.05	5.69	0.78	6.37	--	--	297	298	13.02.18	6.605	1 200 EUR	BBB/Baa1/BBB
Газпром 18 (8.146%)	112.59	-0.07	6.13	0.98	5.96	159	136	307	281	11.04.18	8.146	1 100 USD	BBB/Baa1/BBB
Газпром 19 (9.25%)	118.86	0.13	0.09	-5.64	1.87	-134	-386	-91	-51	23.04.19	9.250	2 250 USD	BBB/Baa1/BBB
Газпром 20	106.38	0.12	5.13	-3.94	3.12	275	68	339	279	01.02.20	7.201	798 USD	BBB+ / - / BBB+
Газпром 22	98.55	-0.02	6.69	0.27	8.40	122	143	279	270	07.03.22	6.510	1 300 USD	BBB/Baa1/BBB
Газпром 34	116.40	0.14	4.19	-3.58	3.45	156	-8.88	226	233	28.04.34	8.625	1 200 USD	BBB/Baa1/BBB
Газпром 37	99.95	0.06	7.29	-0.53	12.09	128	318	298	283	16.08.37	7.288	1 250 USD	BBB/Baa1/BBB
Евраз 13	104.88	0.21	7.07	-7.69	2.65	505	292	559	571	24.04.13	8.875	1 300 USD	B/B2/B+
Евраз 15	103.07	0.48	7.56	-10.53	4.47	416	310	508	503	10.11.15	8.250	750 USD	B/B2/B+
Евраз 18	107.67	0.93	8.18	-15.35	5.67	385	342	522	492	24.04.18	9.500	700 USD	B/B2/B+
Еврохим 12	103.64	0.17	5.88	-9.38	1.85	447	195	489	534	21.03.12	7.875	300 USD	BB / - / BB
Казаньоргсинтез 11	88.70	-0.19	17.76	18.19	1.44	1 436	1 391	1 699	1 729	30.10.11	9.250	200 USD	Withdrawn / - / B
КузБасРазрезУголь 10	100.44	0.02	7.23	-9.30	0.27	702	423	707	706	12.07.10	9.000	200 USD	-- / B3 / --
Лукойл 14	105.36	0.14	5.05	-3.50	3.96	203	70	284	291	05.11.14	6.375	900 USD	BBB- / Baa2/BBB-
Лукойл 17	103.19	0.62	5.80	-10.54	5.78	140	112	281	266	07.06.17	6.356	500 USD	BBB- / Baa2/BBB-
Лукойл 19	105.25	0.17	6.50	-2.36	6.94	136	153	308	283	05.11.19	7.250	600 USD	BBB- / Baa2/BBB-
Лукойл 22	99.50	0.43	6.72	-5.25	8.33	127	143	283	271	07.06.22	6.656	500 USD	BBB- / Baa2/BBB-
МТС 10	102.97	0.06	2.61	-13.18	0.50	223	-67	237	237	14.10.10	8.375	400 USD	BB/Ba2/BB+
МТС 12	106.94	0.13	3.99	-7.73	1.70	269	9.43	308	347	28.01.12	8.000	400 USD	BB/Ba2/BB+
НКНХ 12	107.40	0.00	6.95	-0.82	1.39	589	312	621	646	20.04.12	12.000	101 USD	-- / B1 / B
НМТП 12	103.85	0.18	5.05	-9.12	1.95	356	108	401	440	17.05.12	7.000	300 USD	BB+/Ba1 / --
Распадская 12	104.06	0.24	5.45	-11.79	1.96	396	148	440	479	22.05.12	7.500	300 USD	-- / B1 / B+
РЖД 17	100.87	--	--	--	--	--	--	--	--	03.04.17	5.739	1 500 USD	-- / -- / --
Рольф 11	98.75	0.24	14.15	-22.22	1.12	1 330	1 045	1 356	1 375	30.06.11	13.000	150 USD	CCC/Caa2/CCC
Северсталь 13	110.58	0.23	6.17	-7.56	2.89	396	199	454	468	29.07.13	9.750	1 250 USD	BB-/Ba3/B+
Северсталь 14	109.44	0.23	6.55	-6.38	3.36	399	228	467	471	19.04.14	9.250	375 USD	BB-/Ba3/B+
Синек 15	101.81	0.07	6.84	-3.16	2.15	520	282	567	602	03.08.15	7.700	250 USD	-- / Ba1/BBB-
Система 11	105.41	0.53	2.11	-66.04	0.79	151	-139	171	180	28.01.11	8.875	350 USD	BB/Ba3/BB-
ТМК 11	105.32	0.13	5.73	-10.87	1.25	478	200	508	532	29.07.11	10.000	600 USD	B/B1 / --
ТНК-ВР 12	104.82	0.27	3.55	-14.33	1.87	213	-38	256	301	20.03.12	6.125	500 USD	BBB- / Baa2/BBB-
ТНК-ВР 17	103.76	0.59	5.96	-10.30	5.70	161	130	299	289	20.03.17	6.625	800 USD	BBB- / Baa2/BBB-
ТНК-ВР 11	104.50	0.13	3.26	-10.89	1.24	232	-46	261	285	18.07.11	6.875	500 USD	BBB- / Baa2/BBB-
ТНК-ВР 13	108.80	0.22	4.28	-7.93	2.69	222	15	277	297	13.03.13	7.500	600 USD	BBB- / Baa2/BBB-
ТНК-ВР 15 (6.25%)	105.31	0.10	5.06	-2.49	4.23	184	69	271	281	02.02.15	6.250	500 USD	BBB- / Baa2/BBB-
ТНК-ВР 16	109.48	0.57	5.68	-10.42	5.11	179	112	293	286	18.07.16	7.500	1 000 USD	BBB- / Baa2/BBB-
ТНК-ВР 18	110.30	0.35	6.21	-5.37	6.13	125	144	309	290	13.03.18	7.875	1 100 USD	BBB- / Baa2/BBB-
ТНК-ВР 20 (7.25%)	104.73	0.00	6.70	-0.04	7.19	150	169	318	298	02.02.20	7.250	500 USD	BBB- / -- / --
Транснефть 12 (5.381%)	104.60	0.00	3.20	-0.30	2.08	--	--	171	222	27.06.12	5.381	700 EUR	BBB/Baa1 / --
Транснефть 12 (6.103%)	105.91	0.18	3.32	-8.48	2.09	173	-67	220	258	27.06.12	6.103	500 USD	BBB/Baa1 / --

Долговой инструмент	Цена % от номинала	Изм. за день п.п.	Доходность к погашению / оферте %	Изм. за день б.п.	Дюрация лет	Спрэд к суверенной кривой доходности		Спрэд к КО США		Дата погашения	Ставка купона %	Объем выпуска млн.	Кредитный рейтинг (S&P/Moody's/Fitch)
						Номинальный	Z-спрэд	Номинальный	Z-спрэд				
Транснефть 13	111.09	0.23	4.11	-7.24	2.99	182	-8.33	243	259	07.08.13	7.700	600 USD	BBB/Baa1/ --
Транснефть 14	104.63	0.24	4.37	-6.63	3.56	166	9.53	238	254	05.03.14	5.670	1 300 USD	BBB/Baa1/ --
Транснефть 18	119.32	0.39	5.75	-5.40	6.24	76	94	258	237	07.08.18	8.700	1 050 USD	BBB/Baa1/ --
Российские банковские еврооблигации													
АК Барс Банк 11	102.84	-0.10	6.75	7.99	1.14	587	305	615	635	20.06.11	9.250	300 USD	--/Ba3/BB
АК Барс Банк 12	106.43	0.00	7.67	-0.27	2.33	589	360	639	660	03.12.12	10.250	225 USD	--/Ba3/BB
АльфаБанк 12	105.76	0.01	5.40	-0.61	2.04	385	141	431	467	25.06.12	8.200	500 USD	B+/Ba1/BB-
АльфаБанк 13	107.83	-0.03	2.73	2.77	1.17	184	-97	212	234	24.06.13	9.250	400 USD	B+/Ba1/BB-
АльфаБанк 15 (8%)	102.86	0.02	7.39	-0.46	4.18	420	301	507	512	18.03.15	7.660	600 USD	B-/Ba1/BB-
Банк Москвы 10	103.51	0.04	1.82	-8.33	0.62	135	-156	151	155	26.11.10	7.375	300 USD	--/Baa1/BBB-
Банк Москвы 13	105.45	0.01	5.40	-0.58	2.76	329	124	385	400	13.05.13	7.335	500 USD	--/Baa1/BBB-
Банк Москвы 15 (6.699%)	101.31	0.10	6.48	-2.58	4.27	322	209	410	418	11.03.15	6.625	750 USD	--/Baa1/BBB-
ВТБ 11	106.25	0.15	3.24	-10.52	1.42	216	-57	249	279	12.10.11	7.500	450 USD	BBB/Baa1/BBB
ВТБ 11 (8.25%)	105.71	0.01	3.42	-2.04	1.16	--	--	225	282	30.06.11	8.250	1 000 EUR	BBB/Baa1/BBB
ВТБ 12	105.39	0.19	4.36	-7.85	2.34	258	160	308	335	31.10.12	6.609	1 200 USD	BBB/Baa1/BBB
ВТБ 15 (6.47%)	102.03	-0.06	6.07	1.35	4.27	282	169	370	378	04.03.15	6.465	1 250 USD	BBB/Baa1/BBB
ВТБ 16	101.05	0.04	2.99	-5.13	0.86	--	--	191	250	15.02.16	4.250	500 EUR	BBB/Baa1/BBB
ВТБ 18	104.58	0.13	5.27	-4.53	2.82	312	111	369	385	29.05.18	6.875	2 000 USD	BBB/Baa1/BBB
ВТБ 35	100.72	0.03	6.08	-0.69	4.47	267	166	360	365	30.06.35	6.250	1 000 USD	BBB/Baa1/BBB
ГазпромБанк 11	106.88	0.01	2.09	-1.68	1.14	122	-160	149	170	15.06.11	7.970	300 USD	B+/Ba1/ --
Газпромбанк 13	107.26	0.03	5.46	-1.13	2.88	326	128	384	400	28.06.13	7.933	500 USD	BB/Baa3/ --
ГазпромБанк 15	100.96	-0.06	6.29	1.25	4.68	272	183	370	377	23.09.15	6.500	1 000 USD	BB/Baa3/ --
Кредит Европа 10	100.38	0.00	-2.76	-232.73	0.04	--	--	--	--	13.04.10	7.500	250 USD	--/Ba3/ --
МДМ Банк 11	105.09	0.01	5.60	-1.53	1.23	466	187	496	519	21.07.11	9.750	200 USD	B/Ba3/B+
МежПромБанк 10 (9%)	99.81	0.00	9.47	0.57	0.25	--	--	889	904	06.07.10	9.000	200 EUR	BB-/B1/B
Номос 12	106.31	-0.06	6.65	2.24	2.40	482	257	533	555	17.12.12	9.250	200 USD	--/Ba3/B+
Промсвязьбанк 10	103.00	0.00	2.36	-3.22	0.49	198	-90	212	212	04.10.10	8.500	200 USD	B/Ba2/B+
Промсвязьбанк 11	108.38	0.19	3.13	-13.09	1.42	204	-69	238	267	20.10.11	8.750	225 USD	B/Ba2/B+
Промсвязьбанк 12 ТII	107.30	-0.03	5.92	1.01	1.92	446	195	489	526	23.05.12	9.625	200 USD	CCC+/Ba3/B-
Промсвязьбанк 13 ТII	112.21	-0.03	1.08	-0.12	1.20	16	-264	44	67	15.07.13	10.750	150 USD	B+/Ba2/B+
Промсвязьбанк 15 ТII	115.68	0.08	9.08	-2.06	3.87	613	470	692	681	27.05.15	12.750	200 USD	CCC+/Ba3/B-
Ренессанс 10	99.75	0.00	10.45	0.82	0.24	1 027	745	1 030	1 030	27.06.10	9.500	300 USD	B-/B3/CCC
Ренессанс 11	100.50	0.00	11.44	-0.31	0.96	1 071	785	1 095	1 110	01.04.11	12.000	225 USD	B1/B1/B
Ренессанс 13	100.51	--	13.20	--	2.58	1 123	908	1 177	1 191	01.04.13	13.000	225 USD	--/ --/ --
РСХБ 10	103.46	0.00	1.48	-2.05	0.63	100	-191	116	120	29.11.10	6.875	350 USD	--/Baa1/BBB
РСХБ 13	108.42	0.02	4.25	-1.02	2.79	213	9.67	270	285	16.05.13	7.175	700 USD	--/Baa1/BBB
РСХБ 14	108.57	-0.03	4.63	1.30	3.36	207	38	275	289	14.01.14	7.125	750 USD	--/Baa1/BBB
РСХБ 14 II	115.47	0.00	4.87	0.32	3.55	217	58	289	297	11.06.14	9.000	1 000 USD	BBB/Baa1/BBB
РСХБ 17	103.86	-0.02	5.63	0.40	5.73	126	95	265	250	15.05.17	6.299	1 250 USD	--/Baa1/BBB
РСХБ 18	112.41	-0.01	5.82	0.35	6.18	84	102	267	245	29.05.18	7.750	1 000 USD	--/Baa1/BBB
Рус.Стандарт 10 (7.5%)	99.69	0.06	8.15	-12.00	0.48	778	488	791	790	07.10.10	7.500	500 USD	B+/Ba3/B+
Рус.Стандарт 10 (8.485%)	100.14	0.05	7.75	-24.09	0.23	758	475	760	760	29.06.10	8.485	400 USD	B+/Ba3/B+
Рус.Стандарт 11	100.11	0.04	8.51	-3.64	1.02	773	486	798	814	05.05.11	8.625	350 USD	B+/Ba3/B+
Сбербанк 11	105.72	0.06	2.28	-4.43	1.52	112	-156	147	181	14.11.11	5.930	750 USD	--/A3/BBB
Сбербанк 13	109.25	0.00	3.32	-0.35	2.81	117	-84	174	191	15.05.13	6.480	500 USD	--/A3/BBB
Сбербанк 13 (6.468%)	109.22	0.01	3.43	-0.42	2.94	119	-75	178	196	02.07.13	6.468	500 USD	--/A3/BBB
Татфондбанк 10	100.38	0.00	2.89	-31.02	0.06	285	-11	275	275	26.04.10	9.750	200 USD	--/B2/ --
Татфондбанк 12	103.68	0.06	9.98	-4.35	1.68	870	609	909	947	08.02.12	12.000	225 USD	--/B2/ --
Транскапитал 10	100.50	0.00	3.71	-15.46	0.09	363	71	356	356	10.05.10	9.125	175 USD	--/B1/ --
ТрансКредитБанк 10	100.51	-0.11	2.38	80.54	0.11	230	-62	224	224	16.05.10	7.000	400 USD	BB/Ba1/ --
ТрансКредитБанк 11	104.91	-0.01	4.79	-0.16	1.16	391	109	419	440	25.06.11	9.000	350 USD	BB/Ba1/ --
УРСА Банк 10 (7%)	100.52	0.00	2.67	-10.93	0.12	--	--	227	227	21.05.10	7.000	400 EUR	--/Ba2/B+
УРСА Банк 11 (12.0%)	109.82	0.00	5.94	-1.13	1.58	473	207	510	544	30.12.11	12.000	130 USD	--/Ba3/B+
УРСА Банк 11 (8.3%)	104.96	-0.01	5.01	-0.15	1.55	--	--	371	428	16.11.11	8.300	300 EUR	--/Ba2/BB-
ХКФБ 10	100.17	0.00	-2.39	-193.32	0.01	--	--	--	--	11.04.10	9.500	200 USD	B+/Ba3/ --
ХКФБ 11 (11%)	104.11	0.01	7.35	-1.24	1.13	649	366	676	696	20.06.11	11.000	500 USD	B+/Ba3/ --
ХКФБ 11 (11.75%)	105.00	0.01	-2.48	-12.79	0.35	--	--	--	--	11.08.11	11.750	450 USD	B+/Ba3/ --
CLN													
ОАК 10	99.88	0.00	10.33	-0.16	0.27	725	733	1 017	1 017	08.07.10	10.000	200 USD	--/ --/ --

Календарь

Дата	Событие	Влияние на ликвидность, млн руб.
02.04.2010	Оферта на выкуп по облигации Тюменьэнерго-2	2 700.0
	Выплата купона и погашение облигаций АвтовазБ-1	829.9
05.04.2010	Оферта на выкуп по облигации УралВаг3-2	3 007.4
	Оферта на выкуп по облигации МБРР-2	3 002.8
06.04.2010	Выплата купона и погашение облигаций Zenit-4	3 240.7
	Выплата купона и погашение облигаций РМК-1	3 130.9
07.04.2010	Аукцион по размещению выпуска облигаций Банка Zenit	5 000.0
	Выплата купона по облигациям РСХБ-4	573.4
	Выплата купона по облигациям ВТБ 24-1	344.0
	Выплата купона по облигациям ИнвестторгБ-4	109.1
	Выплата купона по облигациям УрСИ-8	95.7
08.04.2010	Выплата купона и погашение облигаций Лаверна-1	1 020.0
	Выплата купона по облигациям ФСК-4	218.4
	Выплата купона по облигациям МИА-4	62.3
	Выплата купона по облигациям ЕЭСК-2	43.6

Планируемые выпуски

Время размещения	Выпуск	Срок обращения, лет	Объем, млн руб.
2010	АБСОЛЮТ БАНК, 3	3	5 000.0
2010	АБСОЛЮТ БАНК, 4	5	5 000.0
2010	Авангард АКБ, 3	3	1 500.0
2010	АВТОВАЗ, БО-10	1	1 000.0
2010	АВТОВАЗ, БО-5	1	1 000.0
2010	АВТОВАЗ, БО-6	1	1 000.0
2010	АВТОВАЗ, БО-7	1	1 000.0
2010	АВТОВАЗ, БО-8	1	1 000.0
2010	АВТОВАЗ, БО-9	1	1 000.0
2010	АК БАРС БАНК, 5	5	5 000.0
2010	АК БАРС БАНК, 6	5	5 000.0
2010	Амурметалл, 4	5	1 500.0
2010	Амурметалл, 5	5	3 000.0
2010	Амурметалл, 6	5	2 000.0
2010	Аптечная сеть 36.6, БО-01	0	1 000.0
2010	БАЛТИНВЕСТБАНК, 2	5	1 500.0
2010	Банк Возрождение, БО-1	3	3 000.0
2010	Банк Возрождение, БО-2	3	3 000.0
2010	Банк Возрождение, БО-3	3	5 000.0
2010	Банк Возрождение, БО-4	3	5 000.0
2010	БАНК УРАЛСИБ, 1	3	5 000.0
2010	БАНК УРАЛСИБ, 2	5	5 000.0
2010	Братск,	1	350.0
2010	ВБД ПП, БО-1	3	3 000.0
2010	ВБД ПП, БО-2	3	3 000.0
2010	ВБД ПП, БО-3	3	3 000.0
2010	ВБД ПП, БО-4	3	3 000.0
2010	ВБД ПП, БО-5	3	3 000.0
2010	ВБД ПП, БО-6	3	5 000.0
2010	ВБД ПП, БО-7	3	5 000.0
2010	ВБД ПП, БО-8	3	5 000.0
2010	Внешэкономбанк, 2	1	2 000.0
2010	Внешэкономбанк, 3	1	2 000.0
2010	Внешэкономбанк, 4	1	2 000.0
2010	Внешэкономбанк, 5	1	2 000.0
2010	ВТБ-Лизинг Финанс, 10	7	5 000.0
2010	ВТБ-Лизинг Финанс, 8	7	5 000.0
2010	ВТБ-Лизинг Финанс, 9	7	5 000.0
2010	ВымпелКом-Инвест, 4	5	10 000.0
2010	ВымпелКом-Инвест, 5	5	10 000.0
2010	ГАЗЭКС-Финанс, 2	7	2 500.0
2010	Газэнергосеть, БО-1	2	1 500.0
2010	Город Балашиха Московской области, 25001	1	400.0
2010	Группа Разгуляй, БО-10	1	2 000.0
2010	Группа Разгуляй, БО-12	1	1 000.0
2010	Группа Разгуляй, БО-13	1	1 000.0
2010	Группа Разгуляй, БО-15	1	500.0
2010	Группа Разгуляй, БО-8	1	2 000.0
2010	Группа Разгуляй, БО-9	1	2 000.0
2010	Далькомбанк, 1	4	950.0
2010	Далькомбанк, 2	4	2 000.0
2010	Дальневосточная генерирующая компания, 2	4	5 000.0
2010	Дальсвязь, БО-1	2	1 000.0
2010	Дальсвязь, БО-2	2	1 000.0
2010	Дальсвязь, БО-3	2	1 000.0
2010	Дальсвязь, БО-4	2	1 500.0
2010	ЕвроХим, 1	7	10 000.0
2010	ЕвроХим, 2	7	5 000.0
2010	ЕвроХим, 3	7	5 000.0
2010	ИнтерПрогресс-Финанс, 1	5	500.0
2010	ИРКУТ, БО-1	2	5 000.0
2010	ИРКУТ, БО-2	2	7 500.0
2010	ИРКУТ, БО-3	2	10 000.0
2010	КАМАЗ, 1	4	10 000.0
2010	КИТ Финанс Инвест, 1	2	500.0
2010	КИТ Финанс Инвест, 2	2	500.0
2010	Компания Музей, 1	4	1 000.0
2010	КРЕДИТ ЕВРОПА БАНК, 4	2	3 000.0
2010	КРЕДИТ ЕВРОПА БАНК, 5	2	5 000.0
2010	Ладья Ривер, 1	4	1 000.0
2010	Лизинговая компания УРАЛСИБ, 6	2	2 000.0
2010	Лизинговая компания УРАЛСИБ, 7	2	2 000.0
2010	Лизинговая компания УРАЛСИБ, 8	2	3 000.0
2010	ЛОКО-Банк(ЗАО), 3	2	3 000.0
2010	ЛОКО-Банк(ЗАО), 4	2	1 500.0
2010	Лукойл, БО-10	2	5 000.0
2010	Лукойл, БО-11	2	5 000.0
2010	Лукойл, БО-12	2	5 000.0
2010	Лукойл, БО-13	2	5 000.0
2010	Лукойл, БО-14	2	5 000.0
2010	Лукойл, БО-15	2	5 000.0
2010	Лукойл, БО-16	2	5 000.0
2010	Лукойл, БО-17	2	5 000.0
2010	Лукойл, БО-8	2	5 000.0
2010	Лукойл, БО-9	2	5 000.0
2010	Марийский нефтеперерабатывающий завод (НПЗ), 1	2	2 500.0
2010	МДМ-Банк, БО-2	2	5 000.0
2010	МДМ-Банк, БО-3	2	5 000.0
2010	Мечел, 10	8	5 000.0
2010	Мечел, 11	9	5 000.0
2010	Мечел, 12	9	5 000.0
2010	Мечел, 6	7	5 000.0
2010	Мечел, 7	7	5 000.0
2010	Мечел, 8	9	5 000.0
2010	Мечел, 9	6	5 000.0
2010	Мечел, БО-10	1	2 000.0

Время размещения	Выпуск	Срок обращения, лет	Объем, млн руб.
2010	Мечел, БО-11	1	3 000.0
2010	Мечел, БО-12	1	3 000.0
2010	Мечел, БО-13	1	3 000.0
2010	Мечел, БО-14	1	3 000.0
2010	Мечел, БО-15	1	3 000.0
2010	Мечел, БО-2	2	5 000.0
2010	Мечел, БО-3	1	1 000.0
2010	Мечел, БО-4	1	1 000.0
2010	Мечел, БО-5	1	1 000.0
2010	Мечел, БО-6	1	2 000.0
2010	Мечел, БО-7	1	2 000.0
2010	Мечел, БО-8	1	2 000.0
2010	Мечел, БО-9	1	2 000.0
2010	ММК, БО-3	2	5 000.0
2010	ММК, БО-4	2	5 000.0
2010	ММК, БО-5	2	8 000.0
2010	Мой Банк, 4	4	5 000.0
2010	Мой Банк, 5	4	5 000.0
2010	Мосэнерго, БО-1	1	1 000.0
2010	Мосэнерго, БО-3	1	2 000.0
2010	НОВАТЭК, БО-1	2	10 000.0
2010	НОВАТЭК, БО-2	2	10 000.0
2010	НОВАТЭК, БО-3	2	5 000.0
2010	НОВАТЭК, БО-4	2	5 000.0
2010	Новолипецкий металлургический комбинат, БО-2	2	5 000.0
2010	Новолипецкий металлургический комбинат, БО-3	2	5 000.0
2010	Новолипецкий металлургический комбинат, БО-4	2	5 000.0
2010	Новолипецкий металлургический комбинат, БО-6	2	10 000.0
2010	Новолипецкий металлургический комбинат, БО-7	2	10 000.0
2010	НОМОС-БАНК, 12	6	5 000.0
2010	НОМОС-БАНК, 13	6	5 000.0
2010	ООО Дикая Орхидея, 1	2	1 000.0
2010	ООО ИНК , 2	2	3 000.0
2010	ООО ИНК , 3	2	3 000.0
2010	ООО ИНК , 4	2	5 000.0
2010	ООО ИНК , 5	2	5 000.0
2010	Патэрсон-Инвест, 2	2	1 500.0
2010	Первое коллекторское бюро, 2	2	1 000.0
2010	Первое коллекторское бюро, 3	2	1 000.0
2010	Первое коллекторское бюро, 4	2	1 000.0
2010	Первое коллекторское бюро, 5	2	1 000.0
2010	Первое коллекторское бюро, 6	2	1 000.0
2010	Полиметалл, 2	0	5 000.0
2010	Райффайзенбанк, 7	4	5 000.0
2010	Райффайзенбанк, 8	4	5 000.0
2010	Райффайзенбанк, 9	4	10 000.0
2010	РБК ИС, БО-1	0	1 000.0
2010	РБК ИС, БО-2	1	1 000.0
2010	РБК ИС, БО-3	0	1 000.0
2010	РБК ИС, БО-6	0	2 000.0
2010	РБК ИС, БО-7	0	2 000.0
2010	РБК ИС, БО-8	0	2 000.0
2010	РЖД, 20	0	20 000.0
2010	РЖД, 21	0	10 000.0
2010	РЖД, 22	0	10 000.0
2010	РЖД, 23	0	15 000.0
2010	РЖД, 24	0	15 000.0
2010	РЖД, 25	0	15 000.0
2010	РЖД, 26	0	15 000.0
2010	РЖД, БО-2	2	15 000.0
2010	РЖД, БО-3	2	15 000.0
2010	РЖД, БО-4	2	15 000.0
2010	РЖД, БО-5	2	10 000.0
2010	РЖД, БО-6	2	10 000.0
2010	РЖД, БО-7	2	10 000.0
2010	РЖД, БО-8	2	10 000.0
2010	РКК Энергия-Финанс, 1	2	2 400.0
2010	Росбанк, 11 (А6)	4	5 000.0
2010	Росбанк, 6 (А1)	2	5 000.0
2010	Росбанк, 7 (А2)	2	5 000.0
2010	Росбанк, 9 (А4)	3	5 000.0
2010	Росбанк, БО-1	2	5 000.0
2010	Росбанк, БО-2	2	5 000.0
2010	Россельхозбанк, 10	9	5 000.0
2010	Россельхозбанк, 11	9	5 000.0
2010	Россия, 25072	3	45 000.0
2010	РТК-ЛИЗИНГ, 6	3	3 000.0
2010	РУСАЛ Братск, 1	4	10 000.0
2010	РУСАЛ Братск, 2	4	10 000.0
2010	РУСАЛ Братск, 3	6	10 000.0
2010	РУСАЛ Братск, 4	6	10 000.0
2010	РУСАЛ Братск, 5	9	10 000.0
2010	РУСАЛ Братск, 6	9	10 000.0
2010	Русский Международный Банк, 2	2	1 500.0
2010	Руть-Банк, 4	4	3 000.0
2010	Северо-Западный Телеком, БО-1	2	1 000.0
2010	Северо-Западный Телеком, БО-2	2	1 000.0
2010	Северо-Западный Телеком, БО-3	2	1 000.0
2010	Северо-Западный Телеком, БО-4	2	1 000.0
2010	Северсталь, БО-2	2	10 000.0
2010	Северсталь, БО-3	2	10 000.0
2010	Северсталь, БО-4	2	5 000.0
2010	Северсталь, БО-5	2	5 000.0
2010	Сибирская Аграрная компания,	0	0.00
2010	Сибирьтелеком, БО-1	2	2 000.0
2010	Сибирьтелеком, БО-2	2	1 000.0
2010	Сибирьтелеком, БО-3	1	1 000.0
2010	СОЛЛЕРС, БО-1	1	1 000.0
2010	СОЛЛЕРС, БО-2	1	1 000.0

Время размещения	Выпуск	Срок обращения, лет	Объем, млн руб.
2010	СОЛЛЕРС, БО-3	1	1 000.0
2010	СОЛЛЕРС, БО-4	1	1 000.0
2010	СОЛЛЕРС, БО-5	1	1 000.0
2010	Сумотори, 1	2	50.0
2010	Татфондбанк, 6	2	2 000.0
2010	ТрансКредитБанк, 5	2	3 000.0
2010	ТрансКредитБанк, 6	3	4 000.0
2010	Тройка Инвест, 10 (USD05)	2	20.0
2010	Тройка Инвест, 3	2	500.0
2010	Тройка Инвест, 4	2	500.0
2010	Тройка Инвест, 5	2	500.0
2010	Тройка Инвест, 6 (USD01)	2	20.0
2010	Тройка Инвест, 7 (USD01)	2	20.0
2010	Тройка Инвест, 8 (USD03)	2	20.0
2010	Тройка Инвест, 9 (USD04)	2	20.0
2010	УБРиР, 1	2	2 000.0
2010	Уралсвязьинформ, БО-10	2	1 000.0
2010	Уралсвязьинформ, БО-2	2	1 000.0
2010	Уралсвязьинформ, БО-3	2	1 000.0
2010	Уралсвязьинформ, БО-4	2	1 000.0
2010	Уралсвязьинформ, БО-5	2	1 000.0
2010	Уралсвязьинформ, БО-6	2	1 000.0
2010	Уралсвязьинформ, БО-7	2	1 000.0
2010	Уралсвязьинформ, БО-8	2	1 000.0
2010	Уралсвязьинформ, БО-9	2	1 000.0
2010	Центртелеком, БО-1	2	2 000.0
2010	Центртелеком, БО-2	2	2 000.0
2010	Центртелеком, БО-3	2	2 000.0
2010	Центртелеком, БО-4	2	1 000.0
2010	Центртелеком, БО-5	2	1 000.0
2010	Центртелеком, БО-6	2	1 000.0
2010	Центртелеком, БО-7	2	1 000.0
2010	Энел ОГК-5, БО-3	2	2 000.0
2010	Энел ОГК-5, БО-4	2	2 000.0
2010	ЮТК, БО-2	2	2 000.0
2010	ЮТК, БО-3	2	2 000.0
2010	ЮТК, БО-5	2	1 000.0
2010	ЮТК, БО-6	2	1 000.0
2010	ЮТК, БО-7	2	1 000.0

Ключевые доходности рублевых облигаций

Уровень доходности на кривой ОФЗ

Дюрация	Текущая	1 мес. назад	6 мес. назад	Инструмент	Погашение	Доходность	Дюрация
1 год	5.21%	6.39%	9.26%	ОФЗ 25059	19.01.2011	4.92%	0.78
2 года	5.74%	6.74%	10.22%	ОФЗ 25066	06.07.2011	5.18%	1.17
3 года	6.17%	7.08%	10.79%	ОФЗ 25064	18.01.2012	5.85%	1.62
4 года	6.57%	7.41%	11.19%	ОФЗ 25067	17.10.2012	5.98%	2.23
5 лет	6.80%	7.70%	11.35%	ОФЗ 25065	27.03.2013	6.10%	2.59
6 лет	6.92%	7.84%	11.22%	ОФЗ 26202	17.12.2014	6.62%	3.82
7 лет	6.97%	7.91%	11.09%	ОФЗ 46017	03.08.2016	6.84%	4.80
8 лет	7.00%	7.94%	10.84%	ОФЗ 46021	08.08.2018	6.86%	6.21
9 лет	7.06%	7.94%	10.44%	ОФЗ 46018	24.11.2021	7.18%	7.42
10 лет	7.17%	7.94%	10.06%				
11 лет	7.39%	7.93%	9.73%				

Уровень доходности на московской кривой

Дюрация	Текущая	1 мес. назад	6 мес. назад	Инструмент	Погашение	Доходность	Дюрация
1 год	6.53%	6.06%	5.82%	Мос-45	27.06.2012	6.69%	2.06
2 года	6.71%	6.13%	6.34%	Мос-44	24.06.2015	7.41%	4.31
3 года	6.82%	6.33%	6.51%	Мос-49	14.06.2017	7.61%	5.54
4 года	6.89%	6.55%	6.56%				
5 лет	6.73%	6.72%	6.56%				
6 лет	6.52%	6.87%	6.55%				
7 лет	6.46%	6.98%	6.57%				
8 лет	6.63%	7.08%	6.52%				
9 лет	7.10%	7.17%	7.23%				

© 2010 ООО «Ренессанс Капитал – Финансовый Консультант» (далее «РК»). Все права защищены. Настоящая публикация носит исключительно информационный характер и не является предложением о продаже или попыткой со стороны РК купить или продать какие-либо ценные бумаги, на которые в публикации может содержаться ссылка, или предоставить какие-либо инвестиционные рекомендации или услуги. Такие предложения могут быть сделаны исключительно в соответствии с применимым законодательством. Прошлая доходность не является показателем доходности инвестиций в будущем. Настоящая публикация основана на информации, которую мы считаем надежной, однако мы не утверждаем, что все приведенные сведения абсолютно точны. Мы не несем ответственности за использование клиентами информации, содержащейся в настоящей публикации, а также за операции с ценными бумагами, упоминающимися в ней. Мы не берем на себя обязательство регулярно обновлять информацию, которая содержится в настоящей публикации или исправлять возможные неточности. РК и его аффилированные лица, директора, партнеры и сотрудники, в том числе лица, участвующие в подготовке и выпуске этого материала, имеют право покупать и продавать упоминающиеся в материале ценные бумаги и производные инструменты от них. На ценные бумаги номинированные в иностранной валюте могут оказывать влияние обменные курсы валют, изменение которых может вызвать снижение стоимости инвестиций в эти активы. Инвестирование в российские ценные бумаги несет значительный риск и инвесторы должны проводить собственное исследование надежности эмитентов.

Раскрытие информации

Подтверждение аналитиков и отказ от ответственности

Настоящий отчет подготовлен аналитиком (ами), чье имя (чьи имена) указано (ы) на титульном листе настоящего отчета с целью предоставления справочной информации о компании или компаниях (собираетельно «Компания») и ценных бумаг, являющихся предметами настоящего отчета. Каждый аналитик подтверждает, что все позиции, изложенные в настоящем отчете в отношении какой-либо ценной бумаги или эмитента, точно отражают личные взгляды этого аналитика касательно любого анализируемого эмитента/ценной бумаги.

Любые рекомендации или мнения, представленные в настоящем отчете, являются суждением на момент публикации настоящего отчета. Настоящий отчет был подготовлен независимо от Компании, и любые рекомендации и мнения, представленные в настоящем отчете, отражают исключительно точку зрения аналитика. При всей осторожности, соблюдаемой для обеспечения точности изложенных фактов, справедливости и корректности представленных рекомендаций и мнений, ни один из аналитиков, Компания, ее директора и сотрудники не устанавливали подлинность содержания настоящего отчета и, соответственно, ни один из аналитиков, Компания, ее директора и сотрудники не несут какой-либо ответственности за содержание настоящего отчета, в связи с чем информация, представленная в настоящем отчете, не может считаться точной, справедливой и полной.

Ни одно лицо не несет какой-либо ответственности за какие-либо потери, возникшие в результате какого-либо использования настоящего отчета или его содержания, либо возникшие в какой-либо связи с настоящим отчетом. Каждый аналитик и/или связанные с ними лица мог предпринять действия в соответствии либо использовать информацию, содержащуюся в настоящем отчете, а также результаты аналитической работы, на основании которых составлен настоящий отчет, до его публикации. Информация, представленная в настоящем документе, не может служить основанием для принятия инвестиционных решений любым его получателем или иным лицом в отношении ценных бумаг Компании. Настоящий отчет не является оценкой стоимости бизнеса Компании, ее активов либо ценных бумаг для целей, предусмотренных законодательством Российской Федерации и иных стран СНГ в сфере деятельности по оценке стоимости.

Каждый аналитик подтверждает, что никакая часть полученного вознаграждения не была, не является и не будет связана прямо или косвенно с определенной рекомендацией (ями) или мнением (ями), представленными в данном отчете. Вознаграждение аналитикам определяется в зависимости от деятельности и услуг, направленных на обеспечение выгоды инвесторам, являющимся клиентами Renaissance Securities (Cyprus) Limited, RenCap Securities, Inc., Renaissance Capital Limited, а также дочерних компаний («Фирма»). Как и все сотрудники Фирмы, аналитики получают вознаграждение в зависимости от рентабельности деятельности Фирмы, которая включает выручку от ведения прочих видов деятельности подразделениями Фирмы.

Каждый аналитик, аффилированные компании либо иные лица являются или могут являться членами группы андеррайтеров в отношении предлагаемых к продаже ценных бумаг Компании. Каждый аналитик имеет право в будущем участвовать в публичном выпуске ценных бумаг Компании.